

**Informe presentado a la OIT**

# **Estudio sobre las zonas francas industriales en China**

**Xiaolan Fu**

**Universidad de Oxford**

y

**Yuning Gao**

**Universidad de Cambridge**

**31/10/2007**

## Índice

- I      Introducción**
- II     Desarrollo de las ZFI en China**
  - a. Fundación de las ZFI en China
  - b. La legislación laboral
  - c. Efectos en el empleo de las exportaciones, la IED y las ZFI
- III    Contribución económica de las ZFI en China**
  - a. El pilar principal de la economía nacional
  - b. El motor de la economía regional
  - c. Mejora de la tecnología
  - d. Niveles salariales
- IV    Contribución social de las ZFI en China**
  - a. Relación de trabajo
  - b. Recursos humanos
  - c. Formación y mejora de las cualificaciones
  - d. Organizaciones de trabajadores
  - e. La responsabilidad social de las empresas y la sociedad armoniosa
- V      Conclusiones y futuras áreas de investigación**

### **Bibliografía**

Anexo I Distribución de las zonas de desarrollo de China

Anexo II Catálogo industrial de China

Anexo III Método para la revisión de la literatura

# **Las zonas francas industriales en China**

## **I Introducción**

Las zonas francas industriales (ZFI) han sido uno de los componentes más importantes de la estrategia de promoción de las exportaciones en los países en desarrollo desde el decenio de 1960. Cuando China estableció su primera ZFI en 1979, las ZFI habían empezado a extenderse en Asia. El número de ZFI establecidas en China/Asia aumentó a 500 en 1996 (OCDE) y a 2.700 en 2003 (OIT). Las ZFI de todo el mundo contratan a 42 millones de trabajadores, de los cuales 30 millones trabajan en más de 200 ZFI ubicadas en China, lo que pone de relieve la importancia que revisten estas zonas.

La ONUDI (1980) define una ZFI como “una zona relativamente pequeña de un país, separada geográficamente, cuyo objetivo es atraer industrias orientadas a la exportación, ofreciéndoles unas condiciones de inversión y comerciales particularmente favorables en comparación con el resto del país de acogida. En concreto, las ZFI aseguran la importación de materiales para su utilización en la producción de artículos de exportación exentos del pago de derechos de aduana”. La OIT proporciona una definición más general de las ZFI, como “zonas industriales dotadas de incentivos especiales para atraer a los inversores extranjeros, en las que los materiales de importación se someten a un cierto grado de proceso industrial antes de ser de nuevo exportados”. La tipología de la OIT divide las ZFI relacionadas con la

manufactura en tres tipos principales, a saber, zonas económicas especiales, zonas industriales libres y zonas para empresas. Las dos últimas, incluidos otros servicios relacionados con las ZFI, se denominan “zonas de desarrollo” en China.

Las ZFI de China empezaron como cuatro zonas económicas especiales (ZEE) en Shenzhen, Zhuhai, Shantou y Xiamen, en 1980, y más tarde se expandieron a 14 ciudades costeras abiertas<sup>1</sup>. Toda la provincia de Hainan se convirtió en la quinta ZEE en 1985. Ese mismo año, el delta del río Yangzi, el delta del río Perla, la parte sur de la provincia de Fujian, la península Shandong, la península Liaodong, Hebei y la provincia de Guangxi también se convirtieron en zonas costeras abiertas. En los años siguientes, se establecieron políticas abiertas familiares en la mayoría de las capitales de provincia, algunas ciudades costeras abiertas<sup>2</sup> y algunas ciudades ribereñas abiertas<sup>3</sup>, a lo largo del río Yangzi. Al finales de 1992, China había establecido 60 ZEE (5 zonas económicas especiales, 15 ciudades costeras abiertas, 8 ciudades ribereñas abiertas, 19 ciudades interiores abiertas y 13 ciudades fronterizas abiertas).

Estas diferentes zonas abiertas incluyen provincias, ciudades de planificación independiente (o ciudades de jurisdicción semiprovincial), así como ciudades enteras.

Exceptuando las cuatro primeras, las ZEE de China (en particular las ciudades abiertas) son más bien jurisdicciones que zonas físicas –una innovación china.

---

<sup>1</sup>Entre estas ciudades abiertas se cuentan Dalian, Qinhuangdao, Tianjin, Yantai, Qingdao, Lianyungang, Nantong, Shanghai, Ningbo, Wenzhou, Fuzhou, Guangzhou, Zhanjiang y Beihai. Weihai es la 15ª ciudad abierta que se añadió más tarde.

<sup>2</sup>China estableció 14 zonas de cooperación económica fronteriza (BECZ, por sus siglas en inglés) y dos zonas comerciales fronterizas.

<sup>3</sup>Entre ellas Wuhu, Jiujiang, Wuhan, Yueyang, Chongqing, Yichang, Wanxian y Fuling.

Posteriormente, este tipo de jurisdicción se expandió a casi todas las regiones de China, y la política ha cambiado de las zonas de desarrollo interregionales a las zonas de desarrollo interiores-exteriores en la misma región. Esto aproxima el concepto de ZFI al concepto zonas de desarrollo en China.

Las zonas de desarrollo son ZFI establecidas en las ciudades principales (que incluyen numerosas ZEE) que suelen denominarse “distritos nuevos”. De conformidad con la Tipología Nacional de China, las zonas de desarrollo se dividen en seis tipos principales. Las zonas de desarrollo económico y tecnológico (ETDZ), las zonas de desarrollo industrial de alta tecnología (HIDZ) y las zonas de cooperación económica fronteriza (BECZ) suelen formar parte de una ciudad que permite una amplia gama de actividades y de productos exentos del pago de derechos de aduana. Estas zonas están en consonancia con la definición de la OIT de “zona para empresas”. Las zonas delimitadas/parques logísticos, las zonas francas industriales y los polígonos industriales<sup>4</sup> y zonas de inversión<sup>5</sup> de China suelen ser enclaves de una ciudad que atrae fundamentalmente industrias exportadoras –lo que está en consonancia con la definición de “zonas industriales/comerciales libres” de la OIT.

**Cuadro 1 Tipología de las ZFI en China**

<b>Tipología Nacional de China</b>	<b>Tipología de la OIT</b>
Zona económica especial (ZEE) Ciudad costera/ribereña/interior/fronteriza abierta	Zona económica especial
Zona de desarrollo económico y tecnológico (ETDZ) Zona de desarrollo industrial de alta tecnología (HIDZ) Zona de cooperación económica fronteriza (BECZ)	Zona para empresas

<sup>4</sup> El polígono industrial de Suzhou se considera una ETDZ.

<sup>5</sup> La zona de inversión para empresas de Xiamen Haicang (Taiwán) se considera una ETDZ.

Zona delimitada/Parque logístico (BZ / BLZ)	Zona industrial/comercial libre
Zona franca industrial (ZFI)	
Polígono industrial, zona de inversión, etc. (IP / IZ)	

Fuente: OIT, “Types of zones: An evolutionary typology”, <http://www.ilo.org/public/english/dialogue/sector/themes/epz/typology.htm>

A finales de 2005, había 210 zonas de desarrollo nacionales<sup>6</sup> (incluidas 123 zonas para empresas y 87 zonas francas industriales/comerciales libres) y 1.346 zonas de desarrollo provinciales. Dos tercios de las zonas de desarrollo nacionales de China y la mitad de las zonas de desarrollo provinciales estaban situadas al Este de China, que es su zona costera. Salvo las BECZ, que se establecen especialmente para las regiones interiores, todos los demás tipos de zonas de desarrollo están concentrados en la zona costera del país, en particular las zonas industriales/comerciales libres. La existencia de 10 HIDZ y 6 BECZ en la zona occidental de China obedece exclusivamente a la estrategia “Desarrollo de China occidental”.

**Cuadro 2 Distribución regional de las zonas de desarrollo en China**

	Total	Oriental	Central	Occidental
<b>Zonas de desarrollo nacionales</b>				
ETDZ	54	33	10	11
HIDZ	53	29	14	10
BECZ	16	3	7	6
BZ	22	22		
EPZ	57	44	7	6
IP / IZ	8	8		
	210	139	38	33
<b>Zonas de desarrollo provinciales</b>				
	1.346	683	483	180

Fuente: Comité Nacional de Desarrollo y Reformas, “Bulletin Catalog of China’s Development Zone Censor”, 2006, <http://www.ndrc.gov.cn>.

## II Desarrollo de las ZFI en China

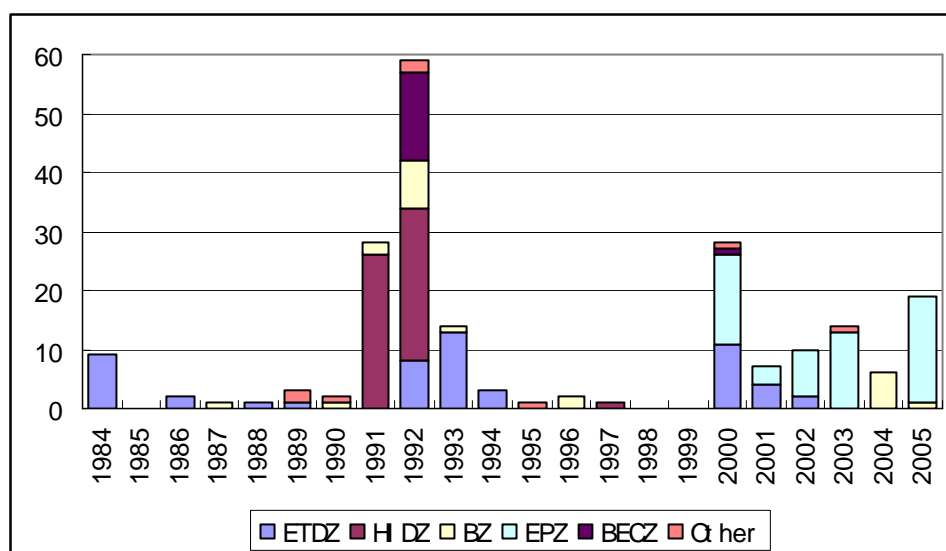
<sup>6</sup> No se incluyen 12 complejos turísticos.

### **a. Fundación de las ZFI en China**

Las ZFI (o zonas de desarrollo) de China experimentaron tres fases de crecimiento. La primera fase tuvo lugar de 1984 a 1990. Además de las 9 ETDZ que se establecieron en 1984, sólo se establecieron otras 9 zonas de desarrollo en los seis años siguientes. El período comprendido entre 1991 y 1999 constituyó la segunda fase del auge y de la ralentización. Durante su punto álgido, en 1992, se establecieron 58 zonas de desarrollo, y a finales de año aparecieron asimismo 52 HIDZ. El número de zonas de desarrollo se sextuplicó de 1990 a 1993, lo que contribuyó asimismo a la duplicación e incluso triplicación de las entradas de IED en esos años. Después de 2000, poco antes de la entrada de China en la OMC, se establecieron una serie de ZFI (de conformidad con la Tipología Nacional de China) con el propósito de incrementar las exportaciones. El objetivo principal de la tercera fase de crecimiento de las ETDZ fue poner en práctica la estrategia “Desarrollo de China occidental”.

La primera fase empezó con el establecimiento de la ZEE de Shenzhen, que fue el primer “experimento” de China para abrir sus puertas al mundo. La señal del inicio de la segunda fase fue Shanghai Pudong New Area, zona en la que se establecieron una ETDZ, una BZ (Waigaoqiao), una EPZ (Jinqiao) y una zona financiera y comercial (Lujiazui). Pudong se concibió como primera iniciativa de China para llegar a la economía de mercado. La tercera fase se vio impulsada por la entrada de China en la

OMC, y a partir de 2005 se fundó una “National Integrated Support Reform Pilot Area” en Pudong y en Tianjin Binhai New Area. Binhai se concibió para suceder a Pudong, pero cinco veces mayor que aquél. Se están suprimiendo algunas reglamentaciones financieras allí exclusivamente, y Binhai podría ser un acto de reequilibrio financiero frente a los centros existentes de Shanghai, Hong Kong y Singapur.



**Gráfico 1 Fundación de las zonas de desarrollo de China (1984-2005)**

Notas: a. No se incluyen los complejos turísticos.

b. Los parques logísticos delimitados se contabilizan como zonas delimitadas

c. Las zonas comerciales fronterizas se contabilizan como zonas de cooperación económica fronteriza.

d. Otras incluyen polígonos industriales y zonas de inversión.

Fuente: Comité Nacional de Desarrollo y Reformas, “Bulletin Catalog of China’s Development Zone Censor”, 2006, <http://www.ndrc.gov.cn>

En el decenio de 1980, China estableció 13 ETDZ<sup>7</sup> en las ciudades costeras abiertas.

A principios del decenio de 1990, se establecieron otras 24 ETDZ<sup>8</sup> en ciudades

<sup>7</sup> Se incluye la zona de inversión para empresas de Xiamen Haicang (Taiwán).

<sup>8</sup> En las estadísticas del Ministerio de Comercio también se contabilizaron la ZFI de Shanghai Jinqiao, la zona de desarrollo económico de Shanghai Yangpu, el polígono industrial de Suzhou y la zona de desarrollo de Ningbo Daxie.

costeras que habían quedado abiertas<sup>9</sup> y en las capitales de provincia de China central. En el marco de la estrategia “Desarrollo de China occidental”, las 17 últimas ETDZ se han fundado en capitales de provincia de China occidental y central después de 2000, lo que significa que todas las capitales de provincia cuentan en la actualidad con sus propias ETDZ.

Las ETDZ proporcionan una reducción de los tipos nominales del impuesto sobre sociedades, del 33 por ciento al 15 por ciento, como incentivo principal. El tipo impositivo promedio es del 11 por ciento dentro de la zona, en comparación con el 26,7 por ciento establecido fuera de la zona. Asimismo, todas las empresas productivas financiadas con capital extranjero (FFE, por sus siglas en inglés) están exentas del pago de impuestos sobre sociedades nacionales durante los dos primeros años, y sólo deben pagar la mitad de los impuestos los tres años siguientes. También quedan exentas del pago de impuestos locales durante cinco años. Los controles de las divisas también se redujeron, incluso cuando China tenía escasez de reservas de divisas en el decenio de 1980.

En los años de auge de las ZFI (de 1991 a 1993) en China, se establecieron otros tipos de zonas de desarrollo en la mayoría de las ZEE, capitales de provincia y deltas. En estos dos años aparecieron 52 zonas de desarrollo industrial de alta tecnología<sup>10</sup>

---

<sup>9</sup> Inclusive Weihai, Wunzhou, Ningbo, Fuzhou y la segunda ETDZ de Guangzhou.

<sup>10</sup> Entre las industrias de alta tecnología se cuentan las de productos médicos y farmacéuticos; aviones y aeronaves; equipos electrónicos y de comunicación; ordenadores electrónicos y equipos de oficina; y aparatos e instrumentos de medición para tratamiento médico.

(HIDZ)<sup>11</sup>. Estas zonas se centraron en industrias de alta tecnología y tuvieron por objeto elevar la categoría de las industrias de China. Están bajo la dirección del Ministerio de Ciencia y Tecnología de China, mientras que otras zonas de desarrollo están bajo la dirección del Ministerio de Comercio.

Estos dos tipos de zonas suelen estar en ciudades y se amoldan a la definición de la OIT de “zona para empresas”. Durante los años de auge, China estableció asimismo más de 10 zonas delimitadas (BZ) en las ZEE y en las ciudades costeras. Éstas son, de hecho, una combinación de las zonas industriales y comerciales libres, en términos de la OIT, y seis de ellas expandieron sus parques logísticos delimitados en 2004, que son exclusivamente zonas comerciales libres.

Paralelamente al auge experimentado por el comercio de transformación en China tras su entrada en la OMC, se expandió rápidamente un tipo de zona puramente industrial. En los cinco últimos años, se crearon 58 ZFI en Shenzhen, Xiamen, las ciudades costeras abiertas (excepto Wenzhou y Zhanjiang) y más de 10 capitales de provincia interiores. Shanghai y Jiangu se convirtieron en el hábitat de las ZFI de China, ya que 20 de todas las ZFI se concentraron en este centro de comercio de transformación.

Cuando China estableció las zonas delimitadas en 1992, la principal función de aquéllas era potenciar el comercio internacional y el comercio de transformación de

---

<sup>11</sup> La HIDZ de Yangling HIDZ se fundó en 1997.

China, estableciendo almacenes de mercancías bajo control aduanero (en los que las mercancías quedan exentas de todas las barreras) y permitiendo insumos de bienes de capital y de producción libres de impuestos. Pero esta última práctica demostró que las BZ eran mucho más apropiadas para el comercio de mercancías que para el comercio de transformación, por lo que China estableció una serie de ZFI para afrontar estos requisitos.

Las ZFI de China son zonas muy simples que tienen los mayores niveles de apertura en el país (Huang y Lin, 2002). Además de los incentivos ofrecidos por las BZ, los insumos de producción que entran en las ZFI consideran artículos de exportación y pueden beneficiarse de la desgravación fiscal a la exportación. La producción orientada a la transformación de productos y el trabajo conexo quedan exentos del impuesto sobre el valor añadido y del impuesto interno de consumo. Asimismo, las aduanas también ofrecen un servicio de veinticuatro horas al día en estas zonas.

Los incentivos de la exportación que se ofrecen a todas las empresas de las BZ incluyen las desgravaciones fiscales de la exportación y el crédito a la exportación<sup>12</sup>. El impuesto sobre el valor añadido y la reducción del impuesto de importación sobre los artículos exportados es un incentivo financiero ampliamente utilizado para promover las exportaciones. Su objetivo es reducir a cero el impuesto de exportación sobre todas las exportaciones, al objeto de eliminar la doble tributación antes de que

---

<sup>12</sup> La prioridad de utilizar y preservar las divisas extranjeras ya no era importante, debido al fuerte incremento de las reservas de divisas de China.

éstos lleguen a los consumidores del país importador. Los créditos a la exportación son préstamos o facilidades de financiación ofrecidas a los exportadores o importadores, inclusive la concesión de préstamos sobre la base de cartas de crédito, la financiación de operaciones de exportación, la negociación de las facturas de las exportaciones, los préstamos para la promoción de exportaciones con tipos de interés preferenciales y el aplazamiento de los pagos para los importadores. Asimismo, se proporciona a los exportadores seguros de crédito a la exportación, para abarcar los riesgos crediticios o políticos asociados con las actividades de exportación. Estas políticas han sido eficaces y han contribuido notablemente a potenciar las exportaciones de China tanto a corto como a largo plazo (Fu, 2003).

#### **b. La legislación laboral**

De conformidad con la legislación laboral de China, las empresas de inversión extranjera en China deben ser responsables de la seguridad, la salud, el tratamiento médico y los derechos e intereses de los trabajadores.

La Ley del Trabajo y la Ley de Sindicatos son las principales leyes laborales de China. También se han elaborado leyes suplementarias para aspectos particulares del empleo. Las leyes, que se aplican a todas las empresas y organizaciones económicas, hacen referencia a la mayoría de las cuestiones de empleo, inclusive la contratación, los contratos, los salarios, las condiciones de trabajo, la seguridad y la salud en el

trabajo, la integración de la mujer en la fuerza de trabajo y la resolución de conflictos. Sin embargo, las prácticas laborales varían entre las distintas regiones, ya que los departamentos de trabajo provinciales y locales tienen una discreción considerable a la hora de gestionar las cuestiones laborales locales.

Las FFE contratan a trabajadores chinos tanto directamente como por conducto de centros u organizaciones de servicios de empleo. Sin embargo, los extranjeros requieren la aprobación de la oficina de trabajo local, y el empleador debe demostrar que los trabajadores locales no cumplen los requisitos o no tienen las cualificaciones necesarias para desempeñar un puesto determinado. En los últimos años, las FFE han tenido dificultades para contratar y preservar mano de obra cualificada en China, debido a la fuerte demanda en relación con la oferta. Esto sucede en particular en Beijing, Shanghai y Guangdong, donde predominan las multinacionales (EMN) y otras FFE.

La legislación laboral prevé el pago de un salario mínimo, que se determina a nivel provincial. Los empleadores también deben deducir y retener el impuesto sobre la renta del trabajador, una suma en concepto de contribución a la seguridad social y pagos conexos. El Ministerio de Trabajo y de Seguridad Social imprimió la nueva versión<sup>13</sup> de la Ley sobre el salario mínimo a finales de 2003, que entró en vigor el 1º

---

<sup>13</sup> La antigua versión de 1993 sólo prescribía el salario mínimo de las empresas.

de marzo de 2004. Esta nueva ley proporciona un método general para que todas las provincias establezcan su propia norma sobre el salario mínimo.

Para poder contratar a nacionales chinos en Oficinas representativas extranjeras en China, el empleador debe obtener la aprobación y un certificado de registro de la Oficina representativa. Sin embargo, todos los contratos de trabajo de una Oficina de representación deben ser gestionados a través de los centros u organizaciones locales de servicios de empleo, como la Foreign Enterprise Service Company (FESCO) o la China International Intellectech Corp (CIIC). Los niveles salariales son rígidos debido a las normas establecidas por estas organizaciones.

**Cuadro 3 Salarios mínimos regionales exigidos**

	Fecha de ejecución	Niveles salariales mínimos exigidos (RMB yuanes / mes)						
Beijing	2006.07.01	640						
Tianjin	2006.04.01	570	650					
Hebei	2006.10.01	580	540	480	440			
Shanxi	2006.10.01	550	510	470	430			
Interior de Mongolia	2006.10.01	560	520	460	400			
Liaoning	2006	590	480	420				
Jilin	2006.05.01	510	480	410				
Heilongjiang	2006.05.01	620	590	475	450	420	400	380
Shanghai	2006.09.01	750						
Jiangsu	2006.10.01	750	620	520				
Zhejiang	2006.09.01	750	670	620	540			
Anhui	2006.10.01	520	500	460	430	390	380	
Fujian	2006.08.01	650	600	570	550	480	400	
Jiangxi	2006.12.17	510	480	450	420	390		
Shandong	2006.10.01	610	540	480	430	390		
Henan	2006.10.01	480	400	320				
Hubei	2006.03.01	460	400	360	320	280		
Hunan	2006.07.01	600	500	480	450	420	400	
Guangdong	2006.09.01	780	690	600	500	450		
Guangxi	2006.09.01	500	435	390	345			
Hainan	2006.07.01	580	480	430				
Chongqing	2006.09.01	580	480	440				
Sichuan	2006.09.11	580	510	450	400			
Guizhou	2006.10.01	550	500	450				
Yunnan	2006.07.01	540	480	420				
Tibet	2006.11.01	495	470	445				

Shaanxi	2006.10.01	540	500	460	420					
Gansu	2006.08.25	430	400	360	320					
Qinghai	2006.07.01	460	450	440						
Ningxia	2006.03.01	450	420	380						
Xinjiang	2006.05.01	670	620	580	550	520	500	480	460	440

Fuente: Ministerio de Trabajo y Seguridad Social, “Minimum Wage Institution Continuously Improving, Minimum Wage Requirement Continuously Increasing”, *Renmin Ribao (People Daily)*, 4 de octubre de 2007.

Las empresas conjuntas o las empresas de propiedad totalmente extranjera (WOFE, por sus siglas en inglés) pueden llevar a cabo su propia contratación, y utilizar sus propios contratos de trabajo (pero deben incorporar algunas condiciones fundamentales de conformidad con los requisitos del gobierno local). En comparación con una Oficina representativa, una empresa conjunta o una WOFE pueden establecer sus propios regímenes de prestaciones y niveles salariales. También existen regímenes de seguridad social que las empresas deben adoptar, inclusive una pensión básica de vejez, subsidios por desempleo, tratamiento médico, y subsidios de vivienda y transporte.

No existen restricciones para contratar a residentes chinos locales; sin embargo, para contratar a residentes fuera de China, inclusive personal de Hong Kong y Taiwán, es preciso obtener la aprobación de las oficinas locales de trabajo y seguridad social, así como permisos de trabajo/visados.

En general, una de las cuestiones más importantes que se tienen en cuenta es la veracidad del CV de un candidato. Los certificados universitarios falsificados y los CV falsos son frecuentes en China. Para evitar que esto suceda, el empleador se

reserva el derecho de revocar el contrato de trabajo en caso de que la información contenida en el CV del candidato resulte ser falsa. Los empleadores también pueden llevar a juicio a estos trabajadores. Otra práctica común es someter a los nuevos trabajadores a exámenes físicos<sup>14</sup>.

Para las Oficinas representativas, los contratos utilizados son reglamentarios, proporcionados por agencias de recursos humanos designadas por el Gobierno. Las empresas conjuntas y las WOFE pueden preparar sus propios contratos, siempre y cuando las condiciones de los mismos estén de conformidad con la legislación laboral de China.

---

<sup>14</sup> La prueba del embarazo no se incluye en la mayoría de los exámenes físicos realizados en China.

### **Recuadro 1 Reglamentación del medio ambiente**

La **Ley de protección ambiental (EPL)**, promulgada oficialmente en 1989, proporciona los principios básicos que regulan la prevención de la contaminación y la protección ambiental, e impone una responsabilidad penal en los casos de contaminación ambiental grave.

La **Ley de evaluación de impacto ambiental**, promulgada el 28 de octubre de 2002, que entró en vigor en septiembre de 2003, especifica los requisitos ambientales que afectan a los inversores extranjeros, los papeles que deben desempeñar los departamentos gubernamentales, y la responsabilidad por el incumplimiento. La ley incluye estipulaciones sobre la apertura de la información; la protección de los derechos de los participantes, y los procedimientos y métodos para la participación pública, inclusive encuestas de opinión, consultas, seminarios, debates y audiencias.

La **Reglamentación sobre el reciclaje y la eliminación de residuos y electrodomésticos utilizados** (a los que a menudo se hace referencia en inglés como “China WEE”) ha sido comunicada al Consejo de Estado por el Comité Nacional de Desarrollo y Reformas, que establecerá un sistema de responsabilidad de los fabricantes y vendedores, empezando por las televisiones, los frigoríficos, las lavadoras, los aparatos de aire acondicionado y los ordenadores.

Las **Medidas para la administración del control de la contaminación por productos de información electrónica** (a las que a menudo se hace referencia en inglés como “China RoHS”) que establecen el 1º de enero de 2006 como fecha de inicio y marzo de 2007 como fecha efectiva, abarcarán los radares electrónicos, los productos de comunicación electrónica, los productos de radio y televisión, los instrumentos electrónicos y de medición, los productos electrónicos especializados, las partes y componentes electrónicos, los materiales electrónicos, y los productos y accesorios de programas informáticos, además de productos informáticos y de productos electrodomésticos.

### **c. Efectos en el empleo de las exportaciones, la IED y las ZFI**

En un país con un excedente de mano de obra, las exportaciones y la IED han desempeñado un papel importante en la absorción de la enorme oferta de mano de obra. Se observa que las exportaciones, con la contribución de la IED de China claramente orientada a la exportación, constituyeron una capacidad productiva

efectiva y proporcionaron una salida para el excedente de mano de obra del país. Éste es particularmente el caso en las ZFI y en las empresas de municipios y aldeas (TVE, por sus siglas en inglés). Según estudios empíricos, para las TVE, un incremento del 1 por ciento del total de exportaciones habría creado 213.00 empleos en el sector. De 1998 a 2003, las exportaciones de las TVE experimentaron un crecimiento promedio anual del 15,5 por ciento. Para un país como China, en el que el desempleo es considerable, esto significa que todos los años se crearon unos 3 millones empleos en el sector de las TVE, a lo que contribuyó el rápido crecimiento de las exportaciones. (Fu y Balasubramanyam).

Los efectos directos de la IED en el empleo también son fundamentales en China. La contribución al empleo de las FFE en relación con todas las empresas industriales se triplicó entre 1995 y 2005. Durante el período entre 1995 y 2000, el empleo total en las empresas industriales disminuyó un 18,5 por ciento, mientras que el empleo en las FFE aumentó un 24,4 por ciento. Cuando el empleo total en las empresas industriales de China pasó de 89,24 millones en 2000 a 105,20 millones en 2005, las FFE contribuyeron un 56 por ciento a dicho crecimiento.

**Cuadro 4 Empleo en las entidades y empresas financiadas con capital extranjero**

Unidad: mil personas

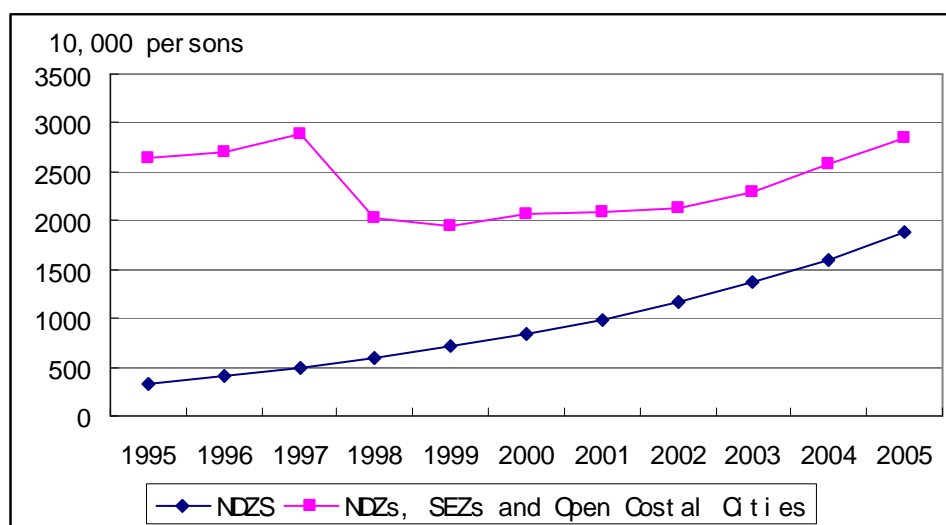
	1995	2000	2005
Empleo en las empresas financiadas con capital extranjero	8.078,2	10.053,3	18.996,4
Empleo en las empresas industriales	109.930	89.240	105.200
Contribución de las FFE en total (%)	7,35	11,27	18,06

Notas: El empleo en las empresas industriales hace referencia al empleo en todas las empresas industriales (inclusive estatales, de propiedad colectiva, de terceros y privadas, y empresas de

municipios y aldeas).

Fuente: Oficina Nacional de Estadística, *China Statistical Yearbook*, 2006, Beijing: China Statistics Press, 1996, 2006.

El crecimiento del empleo en las FFE también dio lugar a que aumentara considerablemente el empleo en las zonas de desarrollo, en las que más de dos tercios del empleo proceden de las FFE. El empleo total en todas las zonas de desarrollo nacionales aumentó de 3,3 millones en 1995 a 18,8 millones en 2005, por lo que su contribución al empleo en las empresas industriales en China también experimentó un crecimiento, al pasar del 3,0 por ciento al 17,8 por ciento. Considerando el empleo en las ZEE y las ciudades costeras abiertas, fuera de las zonas de desarrollo nacionales, el total se cifró en casi 30 millones, según las estimaciones de la OIT, lo que representa el 30 por ciento del empleo en las empresas industriales. El empleo exterior disminuyó debido a la política de despidos de 1998. En los diez últimos años, las zonas de desarrollo se han convertido en una de las principales fuentes de empleo industrial en China, aunque éste procede en su mayor parte de las FFE.



**Gráfico 2 Porcentaje del empleo total de las zonas de desarrollo nacionales en las empresas industriales**

Notas: El empleo en otras zonas de desarrollo nacionales se estima como la suma de ETDZ y de HIDZ.

La coincidencia de zonas de desarrollo nacionales en las ZEE y ciudades costeras abiertas

Fuente: Ministerio de Comercio (China), “Development Report of National Economic and Technology Development Zones”, 2005, <http://www.fdi.gov.cn>.

Ministerio de Ciencia y Tecnología, China High-tech Industries Statistics (varios años), <http://www.sts.org.cn>.

Las estadísticas proporcionadas por el Ministerio de Trabajo y Seguridad Social muestran que Guangdong, Zhejiang, Shanghai, Beijing, Jiangsu, Fujian y Tianjin son las siete regiones a las que se dirigen fundamentalmente los trabajadores migrantes. En 2002, representaron el 82 por ciento de la afluencia total de migrantes. Cinco de ellas también son las regiones en las que se han establecido más zonas de desarrollo.<sup>15</sup>

De todas las regiones, las seis provincias que cuentan con más zonas de desarrollo también abarcan una gran parte del empleo total en las FFE. En los diez últimos años, su número de trabajadores se ha triplicado, al ascender de 6 millones a 15,8 millones, y su contribución al empleo en las FFE ha pasado del 73,7 por ciento al 83,0 por ciento. De hecho, la contribución de estas provincias al crecimiento del empleo en las FFE se ha cifrado en un 89,9 por ciento.

**Cuadro 5 Empleo en las FFE regionales y zonas de desarrollo nacionales**

	1995		2005	
	Empleo en las FFE (en miles)	Núm. de zonas de desarrollo nacionales	Empleo en las FFE (en miles)	Núm. de zonas de desarrollo nacionales
Shanghai	571,2 (7,07)	7 (5.69)	1374,0 (7,23)	15 (7,14)
Jiangsu	730,4 (9,04)	10 (8.13)	2452,1 (12,91)	25 (11,90)
Zhejiang	485,6 (6,01)	7 (5.69)	1625,7 (8,56)	12 (5,71)
Fujian	809,8 (10,02)	12 (9.76)	1707,5 (8,99)	15 (7,14)
Shandong	603,6 (7,47)	9 (7.32)	1485,9 (7,82)	17 (8,10)
Guangdong	2753,2 (34,08)	14 (11.38)	7120,6 (37,48)	22 (10,48)

<sup>15</sup> Ministerio de Trabajo y Seguridad Social, “Quantity, Structure and Feature of Current Migrant Worker Flow”, <http://www.molss.gov.cn>

Total	5953,8 (73,69)	59 (47,97)	15765,8 (82,99)	106 (50,48)
-------	----------------	------------	-----------------	-------------

Notas: Las cifras entre paréntesis son los porcentajes del total registrado en China.

Fuente: Oficina Nacional de Estadística, *China Statistical Yearbook*, 2006, Beijing: China Statistics Press, 2006.

El empleo generado por las FFE, que son las entidades principales de las zonas de desarrollo, se reparte entre dos grupos de industrias: la industria de los textiles y el vestido, por una parte, y la industria de equipo eléctrico y de comunicación, por otra. Estas industrias abarcan el 49,7 por ciento del empleo total, y el 44,2 por ciento de la producción industrial bruta. Por lo general, prefieren la mano de obra cualificada de bajo costo y se concentran en las zonas de desarrollo, lo que ha sido uno de los factores más importantes que han impulsado el crecimiento de las tasas de empleo en las zonas de desarrollo.

**Cuadro 6 Cinco principales industrias generadoras de empleo de las empresas financiadas con capital extranjero 2005**

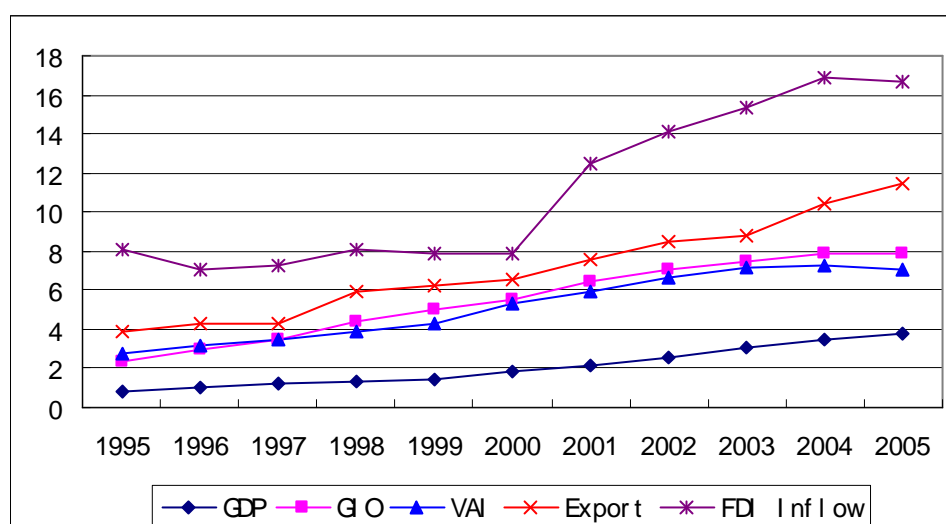
	Empleo		Producción industrial bruta	
	Número (miles)	Porcentaje (%)	Cantidad (miles de millones de yuanes)	Porcentaje (%)
Textiles	1.481,1	7,80	320,18	4,01
Ropa, calzado y gorras	1.787,7	9,41	229,01	2,87
Prendas de cuero, de piel y de plumas	1.460,1	7,69	182,71	2,29
Maquinaria y equipo eléctrico	1.531,6	8,06	526,47	6,59
Equipo de comunicación, ordenadores	3.184,9	16,77	2.271,23	28,44
Total		49,72		44,20

Fuente: Oficina Nacional de Estadística, *China Statistical Yearbook*, 2006, Beijing: China Statistics Press, 2006.

### III Contribución económica de las ZFI en China

#### a. El pilar principal de la economía nacional

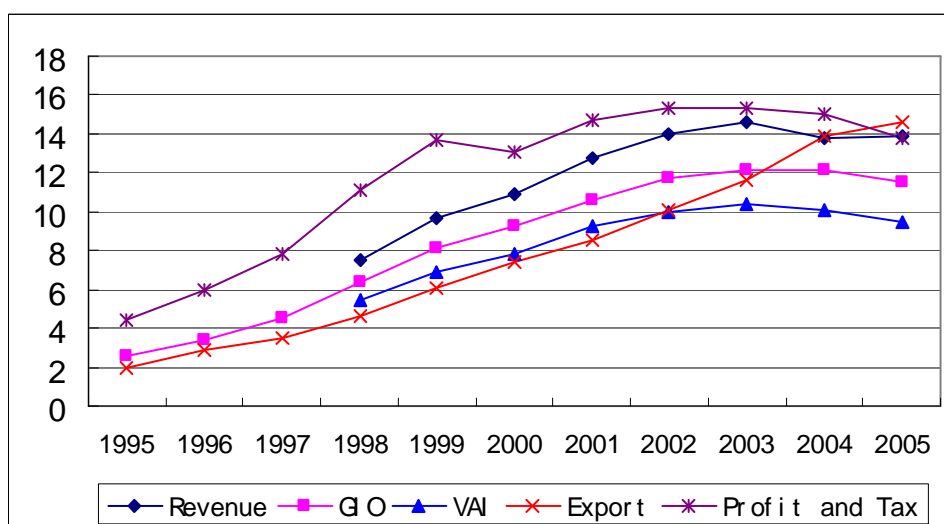
Aunque la superficie combinada de las 49 ETDZ abarca tan sólo 584 km<sup>2</sup>, lo que representa el 0,006 por ciento de la superficie total de China, en 2005 éstas contribuyeron un 3,8 por ciento al PIB, un 8 por ciento a la producción industrial bruta y un 7 por ciento al valor añadido industrial del país. Antes de 2000, la participación de las ETDZ en las entradas de IED de China era estable, estimada en un 8 por ciento. Posteriormente, este porcentaje se duplicó en cinco años hasta alcanzar el 16,7 por ciento en 2005, año en el que el porcentaje de las exportaciones de las ETDZ también se duplicó, al pasar del 6,85 por ciento en 1995 al 12,49 por ciento en 2005.



**Gráfico Participación de las ETDZ nacionales en la economía de China (%)**

Fuente: Ministerio de Comercio (China), "Development Report of National Economic and Technology Development Zones", 2005, <http://www.fdi.gov.cn>.

Las 53 HIDZ contribuyen incluso en mayor grado a la economía del país. Abarcan una superficie de 963 km<sup>2</sup>, o el 0,01 por ciento de la superficie total de China. En 2005, contrataron a casi el 5 por ciento de toda la mano de obra industrial de China, mientras que las ETDZ contrataron al 4 por ciento de la misma. Aunque su contribución al mercado de trabajo es la misma que la contribución de las ETDZ a la producción industrial bruta o el valor añadido industrial, en principio, su participación fue un 3,7 por ciento y un 2,4 por ciento superior a la de las ETDZ en 2005. El valor de sus exportaciones aumentó notablemente, del 2,0 por ciento en 1995 al 14,7 por ciento en 2005, es decir, un 3,2 por ciento superior al de las HIDZ.



**Gráfico 4 Participación de las HIDZ nacionales en la economía China (%)**

Notas: El porcentaje de beneficios e impuestos tal vez se haya sobreestimado debido a que los impuestos de todo el país sólo se contabilizan en impuesto sobre el valor añadido.

Fuente: Ministerio de Ciencias y Tecnología, China High-tech Industries Statistics (varios años), <http://www.sts.org.cn>.

Estos dos tipos de zonas de desarrollo también son fuentes clave de las existencias de IED de China, en particular las ETDZ. A finales de 2005, las existencias reales de IED de las ETDZ habían ascendido a 99.930 miles de millones de dólares de EE.UU. y representaban el 16,1 por ciento de la IED total de China. De todas las ETDZ, las

existencias de IED de las ETDZ ubicadas en China oriental se cifraron en 87.290 miles de millones de dólares de EE.UU. En cambio, las situadas en China central y occidental sólo representaron el 9,96 por ciento y el 2,68 por ciento, respectivamente. Esta distribución fue mucho más desigual que el número total de ETDZ. Las existencias reales de IED de las HIDZ también ascendieron a 76.080 miles de millones de dólares de EE.UU. a finales de 2006, por lo que representaron el 11 por ciento del total de China. Esto significa que las zonas de desarrollo nacionales pueden representar aproximadamente un tercio de las existencias de IED de China.

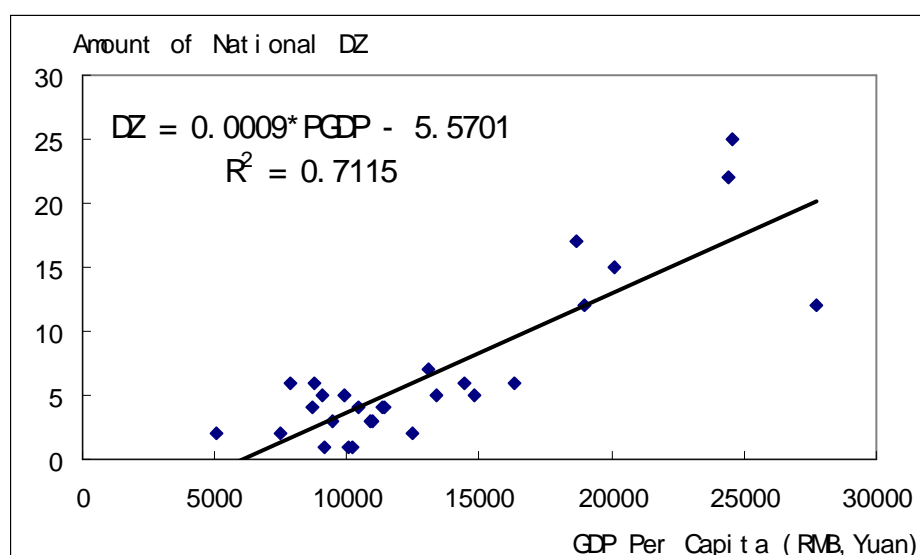
De conformidad con estadísticas de aduanas, en 2004, el comercio total de las zonas delimitadas y las ZFI ascendió a 109.690 miles de millones de dólares de EE.UU., lo que representó el 9,5 por ciento del comercio exterior total de China. Junto con las ETDZ, las HIDZ y otras zonas de desarrollo, la contribución de las zonas de desarrollo nacionales representó más de un 10 por ciento del PIB y el empleo industrial de China, un tercio de la producción industrial bruta y el valor añadido industrial, y probablemente un tercio del comercio total y la IED (tanto las entradas como las existencias). Según las estadísticas del Ministerio de Comercio de China (2006), la contribución al PIB y al comercio total de China de todas las zonas de desarrollo (incluidas las zonas de desarrollo provinciales y de nivel inferior) alcanzó el 68 por ciento y el 87 por ciento, respectivamente, en 2005<sup>16</sup>, lo que representa el grueso de la economía de China.

---

<sup>16</sup> Yang, Xiao, "Merits and demerits of Development Zones in the Past 20 Years", Zhongguo Jingying Bao (China Business), 13 de noviembre de 2006, <http://www.cb.com.cn/News/ShowNews.aspx?newsId=6631>.

## b. El motor de la economía regional

En los veinte últimos años, las zonas de desarrollo nacionales han contribuido enormemente a la economía de China y se han convertido en motores del crecimiento en muchas regiones. Salvo en tres municipios, el PIB per cápita en otras 28 regiones en 2005 está fuertemente vinculado con el grado de desarrollo de la zona de desarrollo, lo que indica que las regiones que cuentan con más zonas de desarrollo se han beneficiado de las mismas.



**Gráfico 5 Zona de desarrollo nacional y desarrollo económico regional**

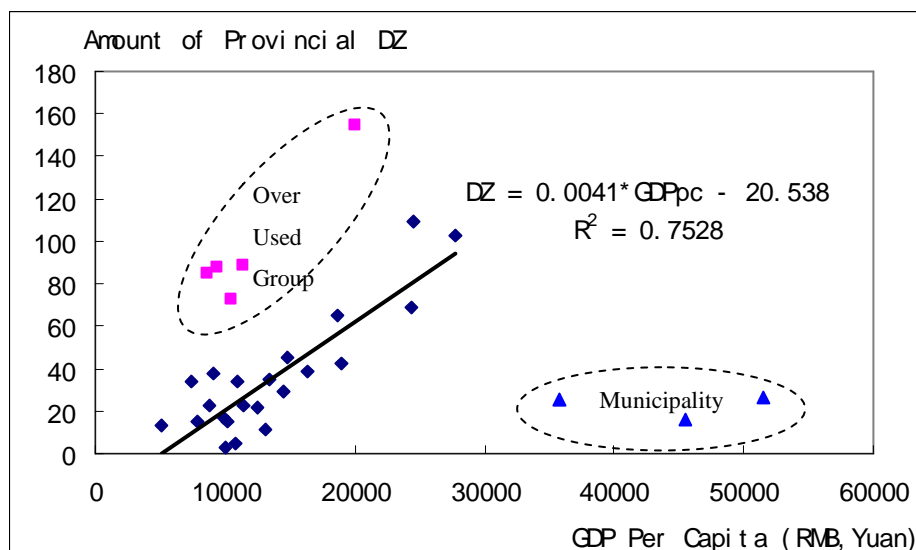
Notas: No se incluyen los municipios

Fuente: Oficina Nacional de Estadística, *China Statistical Yearbook*, 2006, Beijing: China Statistics Press, 2006.

Cabe señalar que el número de zonas de desarrollo provinciales también está relacionado con el desarrollo económico de las regiones de China. Con independencia de los tres municipios y un grupo de provincias<sup>17</sup> que “utilizaron en exceso” las zonas

<sup>17</sup> Incluidas Shandong (el punto superior derecho), Jiangxi, Anhui, Hubei y Hunan, que tienen muchas más zonas de desarrollo provinciales que provincias con el mismo PIB per cápita.

de desarrollo, el número de zonas de desarrollo estuvo estrechamente relacionado con su PIB per cápita en 2005, lo que indica que las zonas de desarrollo provinciales también son motores de la economía regional de China.



**Gráfico 6 Zona de desarrollo provincial y desarrollo económico regional**

Fuente: Oficina Nacional de Estadística, *China Statistical Yearbook*, 2006, Beijing: China Statistics Press, 2006.

Asimismo, las zonas de desarrollo son factores clave subyacentes a las entradas regionales de IED. Las seis regiones principales en las que se ha registrado una mayor inversión total en empresas financiadas con capital extranjero también son las regiones que cuentan con más zonas de desarrollo nacionales. Representan asimismo el 77,3 por ciento de la producción industrial bruta de China de empresas financiadas con capital extranjero, y el 69,1 por ciento de su inversión total. Evidentemente, las zonas de desarrollo nacionales son un modo eficaz de aumentar las entradas de IED para/en las regiones.

**Cuadro 7 Zonas de desarrollo y IED regional en 2005**

Número de zonas de desarrollo	Inversión total de las empresas financiadas con capital extranjero (en miles de millones)	Producción industrial bruta de empresas financiadas con capital extranjero (en miles de millones)
-------------------------------	---	---

	nacionales	de dólares de EE.UU.)	de dólares de EE.UU.)
Shanghai	15	200.7	119.5
Jiangsu	25	265.7	161.9
Zhejiang	12	101.9	68.9
Shandong	15	75.3	58.0
Fujian	17	78.6	65.9
Guangdong	22	288.9	279.3
China	210	1464.0	974.9
Porcentaje de	50,5	69,1	77,3

Fuente: Oficina Nacional de Estadística, *China Statistical Yearbook*, 2006, Beijing: China Statistics Press, 2006.

Sin embargo, las actividades de exportación en China a las que ha contribuido la IED y que requieren abundante mano de obra, concentradas fundamentalmente en las regiones costeras del país, en particular en las ZFI, han atraído a numerosa mano de obra joven y cualificada que emigra de las regiones interiores pobres a las regiones costeras. Estos trabajadores migrantes han dado lugar a que se reduzcan las exigencias para la contratación de la mano de obra en las regiones costeras, lo ha permitido que estas últimas mantengan su rápido crecimiento. Asimismo, el producto marginal del trabajo realizado por migrantes triplica con creces sus niveles salariales (Knight y Song, 1999), lo que indica que contribuyen sensiblemente a aumentar la riqueza de las regiones de acogida. Todo esto contribuye a incrementar la desigualdad de ingresos entre las distintas regiones que existe en China desde el decenio de 1990 (Fu, 2003).

### **c. Mejora de la tecnología**

La contribución positiva de la IED a la mejora de la tecnología en los países de acogida ha sido un tema candente en los últimos decenios. Este problema es más

evidente si consideramos en particular los efectos directos. La estructura de las empresas manufactureras financiadas con capital extranjero estaba más orientada a las industrias que exigían abundante tecnología, en comparación con las empresas nacionales de China, cuya participación en las exportaciones totales de las empresas de inversión extranjera pasó del 34,47 por ciento en 1995 (todavía 4,21 por ciento menos que las industrias que requieren mano de obra abundante) al 51,27 en 2005. Esto significa que la brecha con las empresas manufactureras nacionales aumentó del 12,9 por ciento al 29,4 por ciento. Teniendo en cuenta que este porcentaje de las empresas manufactureras nacionales apenas cambió de 1995 a 2005, podemos decir simplemente que la mejora estructural de la industria manufacturera de China fue impulsada por las empresas financiadas con capital extranjero.

**Cuadro 8 Estructura de la producción industrial bruta de la industria de China**

	1995	2000	2005
<b>Todas las empresas manufactureras</b>			
Producción industrial bruta total (100 millones de yuanes)	54.947	85.674	251.620
Mano de obra abundante	34,33	28,42	24,02
Capital abundante	41,75	41,02	43,62
Tecnología abundante	23,92	30,56	32,36
<b>Empresas manufactureras financiadas con capital extranjero</b>			
Producción industrial bruta total (100 millones de yuanes)	10.714	23465	79.860
Mano de obra abundante	38,68	28,77	22,16
Capital abundante	26,85	26,59	26,47
Tecnología abundante	34,47	44,64	51,37
<b>Empresas manufactureras nacionales</b>			
Producción industrial bruta total (100 millones de yuanes)	44.233	62.209	171.759
Mano de obra abundante	33,35	28,27	25,05
Capital abundante	45,10	47,18	52,99
Tecnología abundante	21,55	24,56	21,97

Notas: De conformidad con el Catálogo Industrial de China (véase el cuadro 1 del anexo), las industrias que requieren mano de obra abundante incluyen las industrias 13-24; las industrias que requieren capital abundante incluyen las industrias 25-35 (excepto la 27) y las industrias que

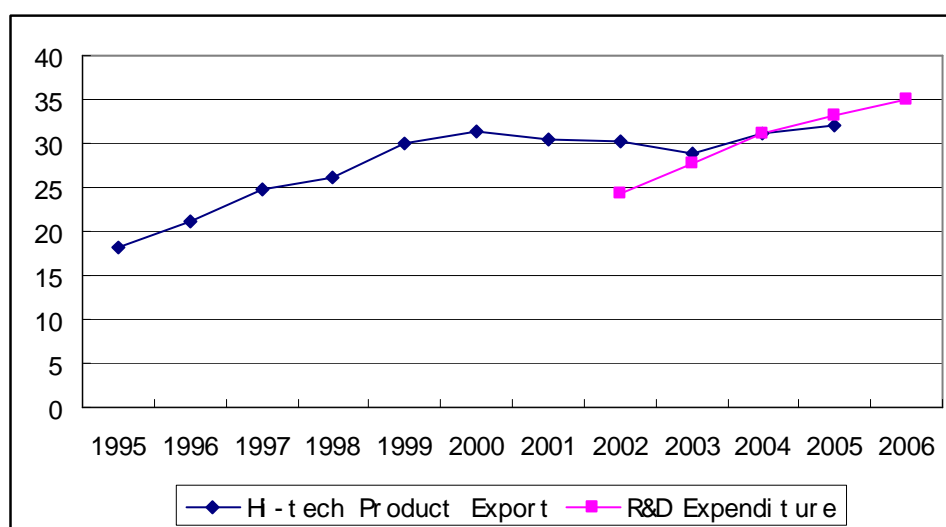
requieren tecnología abundante incluyen las industrias 36-43 (incluida la 27).

Fuente: Oficina Nacional de Estadística, *China Statistical Yearbook*, 2006, Beijing: China Statistics Press, 2006.

Por otra parte, se ha argumentado que este tipo de mejora gracias a la IED y las ZFI no contribuyó a mejorar la competitividad autóctona. Aunque las exportaciones y la IED podrían tener efectos indirectos en la tecnología y los conocimientos, el alcance y la calidad de la tecnología plasmados en la IED orientada a la exportación influyen en la fuerza de los efectos indirectos en la tecnología. En promedio, de conformidad con los resultados del estudio indicados en Huang (2001), el nivel de tecnología contemplado en la IED sólo ha estado dos años por delante del establecido en China. Aunque el nivel de tecnología de la IED ha aumentado desde mediados del decenio de 1990, momento en que las grandes empresas multinacionales empezaron a invertir en China, los estudios de casos incluidos en el informe de Wang (2000) sobre Beijing y Shenzhen indican que los niveles de progreso tecnológico de las empresas de inversión extranjera están estrechamente relacionados con la estructura participativa de dichas empresas. Por lo general, las empresas de propiedad extranjera, o las empresas conjuntas en las que la mayoría de las acciones pertenecen a socios extranjeros, son las que cuentan con una tecnología más avanzada. Las tecnologías principales avanzadas suelen estar bajo el control de los inversores extranjeros de estas empresas. Por lo tanto, los efectos indirectos en la tecnología de la inversión extranjera en empresas autóctonas son limitados. En su estudio de caso de la mayor empresa conjunta de ensamblaje de automóviles de China, Shanghai-Volkswagen Automotive Company LTD, Nolan (2002) señala que, después de más de diez años como socio en empresa conjunta de Volkswagen, Shanghai Auto no podía competir

en absoluto como empresa independiente fabricante de automóviles. Hu y Jefferson (2002) indican que, en la industria electrónica de China, se observa más bien una reducción considerable de la productividad que efectos indirectos positivos de la IED en las empresas nacionales.

Las HIDZ son una de las medidas de política importantes que se han introducido para fomentar la innovación y el avance tecnológicos. En los 15 años transcurridos desde la fundación de las HIDZ, éstas han representado la mitad de la producción industrial bruta de China y un tercio de las exportaciones de productos de alta tecnología, que ascendió a 218.200 miles de millones de dólares de EE.UU. en 2005. Asimismo, las ETDZ también representan un tercio de la producción industrial bruta y de las exportaciones de productos de alta tecnología, lo que significa que las zonas de desarrollo nacional son, en efecto, el motor de las industrias de alta tecnología de China y contribuyen notablemente a su avance tecnológico.



**Gráfico 7 Participación de las HIDZ en la exportación de productos de alta tecnología y la**

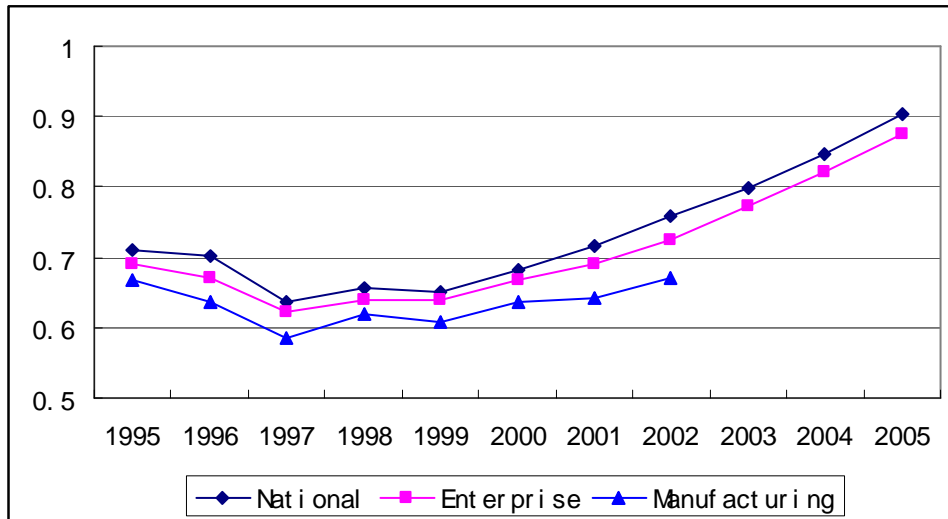
### **I+D en China (%)**

Fuente: Ministerio de Ciencia y Tecnología, China High-tech Industries Statistics (varios años), <http://www.sts.org.cn>.

La ventaja principal de las HIDZ es su intensidad en investigación y desarrollo (I+D), ya que, en 2002, sus gastos en I+D ascendieron a 31.400 miles de millones de yuanes RMB y representaron el 24,4 por ciento de los gastos totales de China en I+D. En los cuatro años siguientes, sus gastos en I+D se triplicaron hasta alcanzar 105.400 millones de yuanes RMB, y su participación aumentó a 35,1 en 2006. Esto explica que las HIDZ sean entidades de innovación muy importantes en China, en particular para la I+D industrial. A pesar de que las ETDZ sólo representaron el 6,2 por ciento de los gastos de China en I+D en 2005, abarcaron un tercio de las exportaciones de productos de alta tecnología del país, que aumentaron del 31,3 por ciento en 2004 al 35,5 por ciento en 2005.

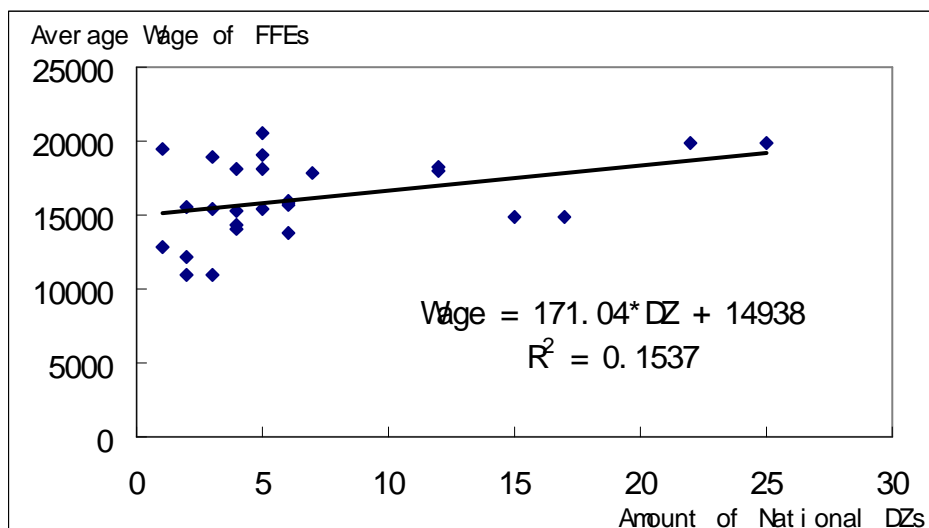
#### **d. Niveles salariales**

Los mejores salarios ofrecidos por las FFE son una de las principales razones por las que atraen a abundante mano de obra profesional y cualificada. En 1997, el salario promedio en una empresa china era tan sólo el 62 por ciento –y el de las empresas manufactureras el 58 por ciento- del ofrecido en las FFE. Sin embargo, la ventaja comparativa de las FFE en lo que respecta a los salarios se ha reducido desde entonces. En 2005, el salario promedio en las empresas chinas llegó a ser el 90 por ciento del ofrecido en las FFE, por lo que los salarios en las zonas de desarrollo ya no son más elevados en comparación.



**Gráfico 8 Salario comparativo en las empresas financiadas con capital extranjero (FFE = 1)**  
Fuente: Oficina Nacional de Estadística, *China Statistical Yearbook* (varios años), Beijing: China Statistics Press, 2006.

Aunque los salarios en las zonas de desarrollo son más elevados que los ofrecidos fuera de estas zonas, siguen siendo atractivos para la mayoría de los inversores. Los salarios promedio en las empresas financiadas con capital extranjero son un 11 por ciento superiores a los salarios promedio en China, y los más elevados de todas las empresas (2.480 dólares de EE.UU. al año en 2005). En comparación con los países limítrofes, el índice salarial sigue siendo bajo. Según los datos disponibles, cuantas más zonas de desarrollo tenga una región, más elevado es el salario promedio. La presión ejercida para que aumenten los salarios en China oriental puede dar lugar a una transferencia de IED al interior del país.



**Gráfico 9 Salarios promedio en las empresas financiadas con capital extranjero y zonas de desarrollo nacionales**

Fuente: Oficina Nacional de Estadística, *China Statistical Yearbook*, 2006, Beijing: China Statistics Press, 2006.

Los niveles salariales varían considerablemente entre las zonas de desarrollo. Un tercio de todas las ETDZ pertenecen al grupo de altos niveles salariales, pero todas ellas están situadas en China oriental. Por otra parte, también hay algunas ETDZ en China oriental en las que los salarios son comparativamente bajos (en particular, el más bajo es el registrado en Fuqing Rongqiao). Esto muestra una gran diferencia salarial en los planos interregional e intrarregional. Aunque algunas zonas de desarrollo influyan positivamente en los niveles salariales, siguen dependiendo en gran medida de la situación económica general de la región.

**Cuadro 9 Niveles salariales comparativos en las ETDZ (2005)**

	Oriental	Central	Occidental
Elevados (50-100)	GuangzhouNansha(100,00), Guangzhou(100,00), ShanghaiJinqiao(81,07), Minhang(81,07), Caohejing(81,07), Hangzhou(76,13), Polígono industrial de Suzhou (60,60), Ningbo Daxie(59,87), Tianjin(58,20), XiamenHaicang(52,53)	Beijing(95,67), Hongqiao(81,07), Xiaoshan(76,13), Nanjing(63,60), Ningbo(59,87), Kunshan(54,00)	
Medios (25-50)	Dalian(49,47), Shenyang(41,20), Nantong(35,53), Qinhuangdao(31,20)	Wenzhou(47,07), Yantai(35,73), Fuzhou(34,53), Nanning(30,00)	Changsha(42,33), Huhehaote(39,80), Wuhan(35,33), Nanchang(33,40), Zhengzhou(27,73), Haerbin(26,73), Wuhu(26,67)
Bajos (0-25)	Huizhou Weihai(23,33), Zhanjiang(20,87), Lianyungang(14,73), Yangpu(10,13), Fuqing Rongqiao(0,00)	Dayawan(24,87), Qingdao(23,13), Yingkou(17,87), Hainan Dongshan(5,40)	Changchun(24,67), Taiyuan(22,27), Hefei(3,20) Yinchuan(19,33), Kunming(19,27), Shihezi(17,07), Chengdu(6,53)

Notas: Los niveles salariales hacen referencia al salario promedio de todos los trabajadores en las ciudades citadas.

Fuente: Ministerio de Comercio (China), "Development Report of National Economic and Technology Development Zones", 2006 <http://www.fdi.gov.cn>.

La mayoría de las EDTZ de China oriental y occidental se fundaron a finales del decenio de 1990, lo que obedeció a la estrategia "Desarrollo de China occidental", así como a los bajos niveles salariales comparativos. No obstante, si consideramos la distribución global de las nuevas zonas de desarrollo a partir de 2000, fundamentalmente de las ZFI, éstas siguen concentrándose en China oriental, al igual que a principios del decenio de 1990. Los niveles salariales de las zonas interiores de China pueden ser otra condición cuando se establezca plenamente el nuevo tipo de zonas de desarrollo.

## IV Contribución social de las ZFI en China

### a. Relación de trabajo

Hu y Zhao (2006) definieron el empleo no formal como aquel integrado por tres tipos de personas: personas contratadas por empresas privadas en las ciudades; trabajadores por cuenta propia y asalariados, y mano de obra migrante que trabaja fundamentalmente en el sector no formal y que no está contemplada en las estadísticas nacionales. Los autores expresan su convencimiento de que el empleo no formal es, de hecho, la fuente del crecimiento del empleo total en China. Se observa que el número de zonas de desarrollo nacionales está estrechamente relacionado con el porcentaje de empleo no formal en diferentes regiones, lo que significa que las zonas de desarrollo prefieren el empleo no formal a las formas tradicionales de empleo, y desempeñan un papel importante a este respecto.

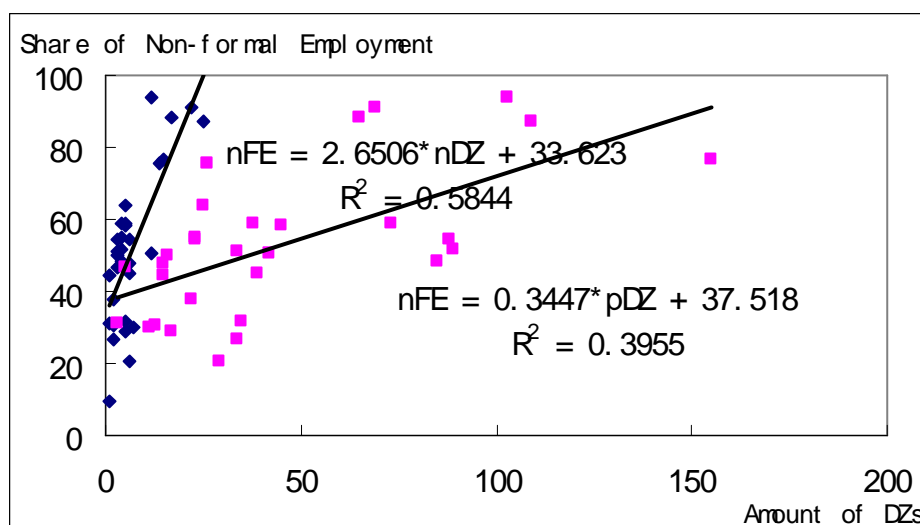
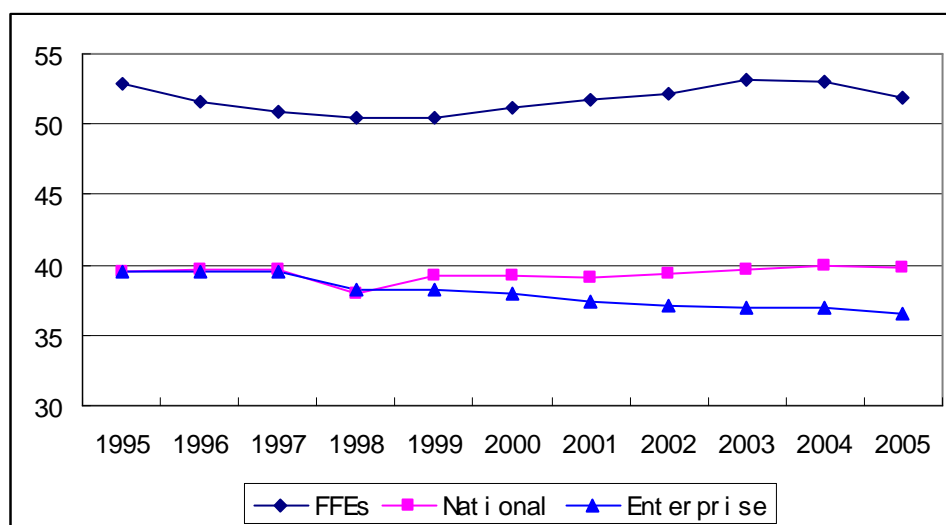


Gráfico 10 Porcentaje de empleo no formal y zonas de desarrollo nacionales

Notas: En este gráfico, se entiende por empleo el empleo industrial urbano

Fuente: Oficina Nacional de Estadística, *China Statistical Yearbook*, 2006, Beijing: China Statistics Press, 2006.

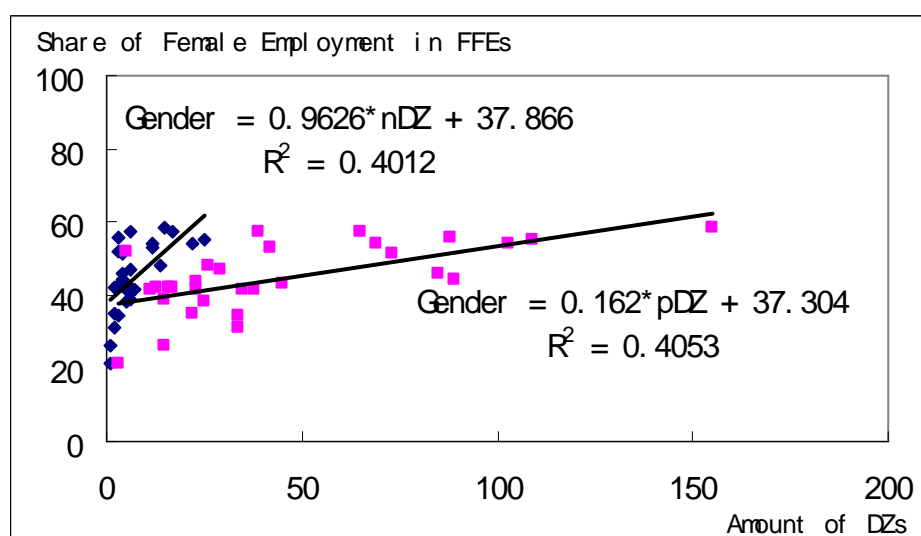
En comparación con las empresas nacionales, las FFE prefieren claramente la mano de obra femenina. En los diez últimos años, el porcentaje de mujeres trabajadoras se ha estimado en el 40 por ciento, aunque el porcentaje promedio de mujeres en todas las empresas, en relación con la mano de obra masculina, se ha reducido del 40 por ciento al 36,5 por ciento. Sin embargo, el porcentaje de mujeres trabajadoras en las FFE, a pesar de la fluctuación, siempre ha sido un 10 por ciento superior y ha constituido una débil mayoría en la fuerza de trabajo total.



**Gráfico 11 Porcentaje de mujeres trabajadoras**

Fuente: Oficina Nacional de Estadística, *China Statistical Yearbook*, 2006, Beijing: China Statistics Press, 2006.

Las FFE ofrecieron numerosos puestos de trabajo a trabajadores cualificados, en particular a mujeres, y esta preferencia indicó que las zonas de desarrollo también buscaban mano de obra femenina. La participación activa de las mujeres en la fuerza de trabajo de las zonas de desarrollo pone de manifiesto esta preferencia.



**Gráfico 12 Porcentaje de mujeres trabajadoras y zonas de desarrollo nacionales**

Fuente: Oficina Nacional de Estadística, *China Labor Statistical Yearbook 2006*, Beijing: China Statistics Press, 2006.

## b. Recursos humanos

La calidad de la fuerza de trabajo de China ha experimentado una rápida mejora y se ha convertido en otra ventaja, junto con el bajo costo, para atraer IED. El sistema de enseñanza obligatoria de nueve años indica que la mayoría de los trabajadores tienen este nivel de educación. En 1980, la población había recibido, en promedio, cinco años de educación, promedio que aumentó a 7,83 años en 2005. En el mercado de trabajo, el número de años promedio de escolarización es incluso más elevado, estimado en 8,22 años. Con excepción de Shanghai, las cinco regiones en las que existen más zonas de desarrollo no tienen una ventaja evidente en términos de calidad de la fuerza de trabajo; esto no es sorprendente, habida cuenta del gran número de trabajadores migrantes en estas zonas.

**Cuadro 10 Años promedio de educación de la fuerza de trabajo total en 2005**

	Todos	Hombres	Mujeres
Población	7,83	8,34	7,27
Fuerza de trabajo	8,22	8,71	7,65
Jiangsu	8,60	9,20	7,95
Zhejiang	8,14	8,41	7,77
Shandong	8,16	8,75	7,49
Fujian	8,12	8,71	7,34
Guangdong	9,14	9,53	8,68
Max.	11,61	11,46	11,82
Mín.	6,43	7,18	5,25

Fuente: Oficina Nacional de Estadística, *China Statistical Yearbook, 2006*, Beijing: China Statistics Press, 2006.

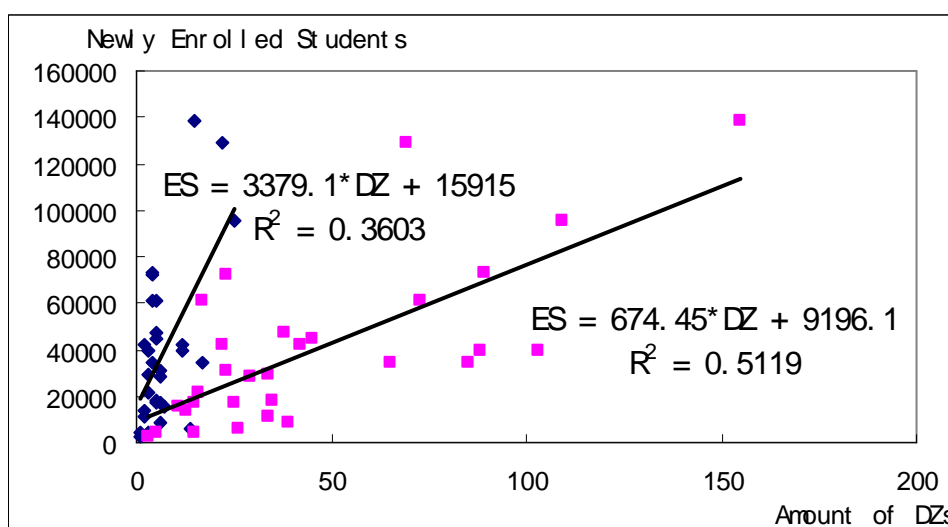
Las zonas de desarrollo han atraído a un gran número de científicos y técnicos como centros de innovación de estas regiones. De los 4,17 millones de trabajadores registrados en todas las ETDZ, 1,14 millones tenían un diploma universitario, o un nivel de educación superior, es decir, el 27,34 por ciento de toda la población china con este nivel de educación, o de toda la fuerza de trabajo total de las zonas de desarrollo. En comparación con el promedio de la fuerza de trabajo de China, representan el 6,82 por ciento de todos los trabajadores, lo que constituye un porcentaje elevado.

Las HIDZ también desempeñan un papel muy importante en el empleo de los trabajadores cualificados. A finales de 2000, había 0,56 millones de científicos y técnicos entre los 2,51 millones de trabajadores de las HIDZ, lo que representaba el 22,3 por ciento de la fuerza de trabajo total. En comparación con el promedio de 6,4 por ciento de toda la fuerza de trabajo en China, este porcentaje también es considerablemente elevado. El número de científicos y técnicos aumentó sensiblemente, al pasar de 0,73 millones en 2004 a 0,99 millones en 2006 (de los cuales 0,21 millones eran mujeres). El número de estos científicos y técnicos que tenían un máster pasó de 2.000 a 100.000 en 2004, y el número de aquellos que tenían un doctorado también aumentó a 20.000 ese mismo año. Asimismo, el número de científicos y técnicos que regresaron del extranjero se triplicó en 2004 hasta alcanzar 16.000. También se observa que 18 de los 21 parques nacionales de innovación en el extranjero (National Overseas Innovation Parks) estaban localizados en diferentes

HIDZ.

### c. Formación y mejora de las cualificaciones

La notable preferencia de las zonas de desarrollo por los trabajadores cualificados da lugar a que la mayoría de ellas presten más atención a la formación de la mano de obra. Según los datos disponibles, el número de zonas de desarrollo nacionales o provinciales está estrechamente relacionado con el número de estudiantes inscritos recientemente en escuelas de formación profesional. También se observa que el número de escuelas y el número de estudiantes de las escuelas, el número de graduados y el número de personas empleadas tienen coeficientes de correlación similares.



**Gráfico 14 Formación impartida en escuelas de formación profesional y zonas de desarrollo en 2005**

Fuente: Oficina Nacional de Estadística, *China Statistical Yearbook*, 2006, Beijing: China Statistics Press, 2006.

Por ejemplo, en 2005, las EDTZ destinaron el 6,69 por ciento de todos los gastos a

apoyar la educación y la formación conexas, lo que representa 4.240 millones de yuanes al año. Las 32 zonas orientales representan el 73,8 por ciento de todos los gastos en educación y su parte en los gastos totales es la misma que la de las 11 zonas occidentales, que asciende al 6,53 por ciento. Los gastos de las 10 zonas del interior aumentaron considerablemente, con una tasa de crecimiento anual del 57,3 por ciento, y su parte en los gastos totales se elevó a 8,8 por ciento, triplicando prácticamente el promedio de las finanzas públicas en China.

**Cuadro 11 Gastos regionales en educación de las HIDZ**

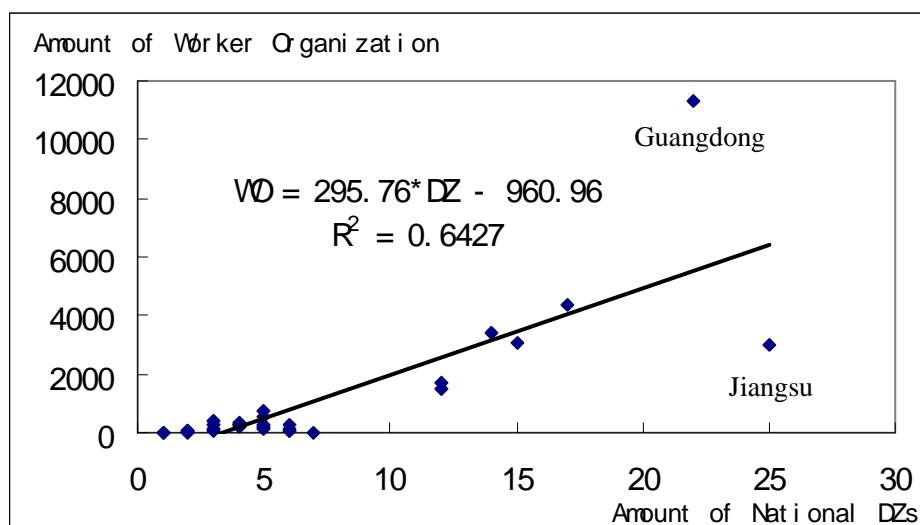
	Oriental	Central	Occidental
Gastos en educación	31,29	6,74	4,36
Gastos totales	479,00	76,50	77,83
Porcentaje de educación (%)	6,53	8,80	6,53
Tasa de crecimiento anual (%)	18,51	57,30	5,60
Tres zonas principales	Qingdao, Tianjin, Suzhou	Hefei, Wuhan, Wuhu	Chongqing, Chengdu, Guiyang

Fuente: Ministerio de Comercio (China), "Development Report of National Economic and Technology Development Zones", 2005, <http://www.fdi.gov.cn>.

#### **d. Organizaciones de trabajadores**

El establecimiento de organizaciones de trabajadores en las zonas de desarrollo ha sido fuente de conflictos y debates. Algunas multinacionales gigantes no aceptan la existencia de ningún tipo de organizaciones de trabajadores, pero han surgido sindicatos formales, si bien con un poder de negociación comparativamente débil. Lo interesante es que, en Guangdong, se han creado muchos más sindicatos que en cualquier otra región, como consecuencia de los esfuerzos desplegados a largo plazo. En cambio, en Jiangsu, donde existen más zonas de desarrollo que en Guangdong, sólo se ha establecido una cuarta parte de las organizaciones de trabajadores. Un gran porcentaje de las zonas de desarrollo en Jiangsu son ZFI fundadas después de 2000 y

siguen luchando por establecer sus propias organizaciones de trabajadores.



**Gráfico 13 Organizaciones de trabajadores de las FFE y zonas de desarrollo nacionales**

Fuente: Oficina Nacional de Estadística, *China Statistical Yearbook*, 2006, Beijing: China Statistics Press, 2006.

La Federación de Sindicatos de China (ACFTU) estableció el objetivo general de elevar al 60 por ciento el porcentaje de trabajadores afiliados a sindicatos de diferente nivel en las FFE en 2006. La tasa establecida como objetivo para las zonas de desarrollo fue mucho más elevada (80 por ciento) para finales de 2007. Una gran mayoría de las empresas que habían obtenido el certificado SA8000 están ubicadas en zonas de desarrollo. Esto ha propiciado considerablemente el establecimiento de sindicatos en dichas zonas. Aunque el buen funcionamiento de los sindicatos sigue planteando problemas, la ACFTU ha desplegado esfuerzos por que éstos desempeñen un papel más importante en la mejora de las condiciones de trabajo, los derechos laborales y el diálogo social.

#### **e. La responsabilidad social de las empresas y la sociedad armoniosa**

China ha empezado a conceder importancia recientemente a la responsabilidad social de las empresas (RSE). Se ha pedido a las FFE de China que tengan más en cuenta las condiciones de trabajo en sus fábricas y que ofrezcan a sus trabajadores garantías de salud y seguridad. Asimismo, las empresas de China también se enfrentan a la presión cada vez mayor que ejercen los compradores por las condiciones de trabajo y las horas extraordinarias de conformidad con la norma SA8000 de Social Accountability International. Además de estas condiciones, la norma ISO9000 / 9001 para gestión, la norma ISO14000 para el medio ambiente, y la norma OHSMS18000 para la salud en el trabajo desempeñan un papel importante en la mejora de la responsabilidad social de las empresas en China.

Las empresas de las zonas de desarrollo también se enfrentan a estas normas, pero parecen estar en el límite. En el caso de las ETDZ, por ejemplo, 23 de ellas recibieron el certificado de calidad ISO 9001 y 34 el certificado ISO 14000 en 2005. Asimismo, 1.244 ETDZ recibieron el certificado ISO 14000 en 2005, de las cuales 1.032 están situadas en China oriental. En la actualidad, China ha comenzado a establecer su propia norma de RES en algunas zonas de desarrollo (véase el recuadro 2).

## **Recuadro 2 Norma de responsabilidad social de las empresas en las ETDZ de Tianjin**

**Administración del trabajo:** pagar los salarios y las prestaciones de seguridad de un modo legal, oportuno y suficiente; no a los conflictos laborales con consecuencias funestas; no al trabajo compulsivo ni a ningún tipo de trabajo que pueda parecer compulsivo, y cumplir estrictamente la reglamentación nacional sobre las horas de trabajo.

**Relación entre empleadores y trabajadores:** respetar el derecho de los trabajadores a establecer organizaciones de trabajadores y afiliarse a las mismas, y establecer legalmente organizaciones de trabajadores; crear la institución de la negociación colectiva y mantenerse en contacto con la organización de trabajadores; establecer normas científicas y razonables sobre el incremento de los salarios a través de la negociación salarial, y velar por la competitividad de los salarios de los trabajadores en la industria; impartir formación suficiente a los trabajadores.

**Seguridad y salud:** establecer un sistema de seguridad y salud en el trabajo; establecer una institución eficiente que vele por la responsabilidad de una producción segura; velar por que no se produzcan accidentes mortales y por la reducción de las enfermedades profesionales.

**Protección ambiental:** prestar atención a la protección ambiental; evitar accidentes de contaminación del medio ambiente.

**Bienestar público:** tomar parte activa en los asuntos de bienestar público y apoyar a los grupos vulnerables.

Fuente: Yingqing Liu, “Tianjin ETDZ Set up Award for Corporation Social Responsibility”, *Beifang Jingji Shibao* (Northern Economic Times), 15 de enero de 2007, <http://www.bfjjsb.com>.

De hecho, la RSE estaba directamente relacionada con la estrategia de China “Construir una sociedad armoniosa”, encaminada a establecer una sociedad más justa que proporcione una mayor seguridad social y económica a todas las personas. La estrategia de la sociedad armoniosa también facilitó unas mejores normas sobre RSE entre las FFE dentro y fuera de las zonas de desarrollo. El 27 de marzo de 2006, 65 de las FFE más importantes de China, que son miembros del Comité Ejecutivo de Empresas de Inversión Extranjera (ECFIC) firmaron una declaración sobre la RSE (véase el recuadro 3) en un esfuerzo por apoyar la estrategia<sup>18</sup>.

---

<sup>18</sup> La RSE es incipiente en China y aún queda por verificar si esta estrategia es realmente eficaz.

### **Recuadro 3 Declaración de Beijing del ECFIC sobre la responsabilidad social de las empresas**

Como ciudadanos corporativos en China, las empresas de inversión extranjera prometen cumplir con nuestras obligaciones y responsabilidades sociales. Por la presente declaramos solemnemente nuestro firme compromiso con las siguientes actividades:

- 1) Regirnos estrictamente por la legislación china
- 2) Imponer una conducta corporativa, promover la ética social y respetar el valor de la credibilidad
- 3) Cumplir con los deberes fiscales de conformidad con la legislación
- 4) Ofrecer al público un producto de calidad que esté a la altura de las expectativas y un servicio al cliente de la máxima calidad.
- 5) Proteger el derecho de propiedad intelectual, prohibir la utilización de productos que vulneren el derecho de propiedad intelectual, respetar los derechos de autor, el derecho de patentes y el derecho de marcas, y promover el uso legal de programas informáticos.
- 6) Brindar oportunidades de trabajo y de desarrollo profesional a las comunidades locales.
- 7) Proteger los derechos legales de los trabajadores
- 8) Contribuir a la creación de una sociedad eficaz en el uso de energía a través de la reducción efectiva del consumo de energía en la producción, el suministro de productos que permitan ahorrar energía, y el cumplimiento de las responsabilidades corporativas en el ámbito de la protección ambiental y el reciclaje de recursos.
- 9) Participar activamente a los esfuerzos apuntando al acrecimiento del bien estar social incluyendo los socorros en caso de catástrofe natural, la protección del medioambiente, la educación, la cultura, el deporte y la salud.
- 10) Asegurar la comunicación oportuna, exacta y objetiva de información corporativa a la sociedad, los accionistas, los consumidores, y a todas las personas y organizaciones conexas, de conformidad con la legislación.
- 11) Actuar como paradigmas que promuevan la participación activa de otras empresas en actividades de RSE.
- 12) Actuar como ciudadanos corporativos creíbles y luchar por la armonía y la prosperidad común en la nación/región local y la sociedad local.

Las empresas que firmaron esta Declaración acordaron asimismo establecer organizaciones internas para la promoción y coordinación de la RSE, con miras a cumplir el compromiso suscrito en la presente Declaración.

## **V. Conclusiones y futuras áreas de investigación**

En este estudio se proporciona una visión general de las ZFI en China. Las zonas de desarrollo nacionales y regionales han desempeñado un papel importante en la economía china, y se consideran el motor del crecimiento en las regiones. A pesar de su limitada superficie, han contribuido enormemente a las entradas de IED, en particular el comercio de transformación y las exportaciones de productos de alta tecnología, junto con la producción industrial y el PIB. Representan asimismo el grueso del empleo ofrecido por las empresas de inversión extranjera establecidas en China. Los efectos sociales de las ZFI de China parecen variar en los diferentes ámbitos, desde los niveles salariales, el empleo informal y de las mujeres, la formación y el perfeccionamiento de las cualificaciones de la mano de obra, y el establecimiento de organizaciones de trabajadores, hasta la responsabilidad social de las empresas. Los efectos sociales globales de las ZFI de China probablemente sean positivos.

Sin embargo, la mayor parte de la documentación y las estadísticas de fuentes oficiales y académicas se centran en los efectos económicos de las ZFI en China. Aunque la información y datos pertinentes son agregados, son escasos los datos disponibles para comparar tanto la producción de artículos de exportación dentro y fuera de las ZFI, como la actividad de producción dentro y fuera de varias zonas. Las diferencias regionales de las ZFI también siguen sin estar claras. Apenas se realizan

análisis exhaustivos de los efectos sociales de las ZFI, en particular análisis empíricos, fundamentalmente debido a la falta de información detallada sobre las ZFI en China. La mayoría de las observaciones actuales sobre las condiciones sociales de las ZFI se encuentran únicamente en publicaciones no oficiales. En estos informes se proporciona información interesante, pero no puede proporcionar una visión global y sistemática de las condiciones de trabajo, los derechos laborales y el diálogo social en las ZFI de China.

No se ha realizado ningún estudio comparativo sistemático de las diferencias en los niveles salariales, la productividad laboral, la composición de la fuerza de trabajo, el nivel de cualificaciones y la mejora de las cualificaciones dentro y fuera de las ZFI. Tampoco se ha realizado un estudio comparativo sistemático de las prácticas administrativas, en particular las prácticas de gestión de recursos humanos, entre las empresas dentro y fuera de las ZFI. Se sabe poco sobre el modo en que se contrata a los trabajadores, en que se determinan sus condiciones de trabajo, en que se motiva y supervisa a los trabajadores, y en que se determina la remuneración de los directores y el personal directivo. Se desconoce si se ha impartido formación a los trabajadores, cómo y en qué medida, y si se han introducido prácticas modernas de gestión de recursos humanos con respecto a la atribución de competencias, el trabajo en equipo, el tiempo de trabajo flexible, una mejor comunicación y la igualdad de oportunidades. Tampoco se han llevado a cabo estudios comparativos sistemáticos de las condiciones de trabajo, los derechos laborales, el diálogo social y la responsabilidad social de las

empresas exportadoras dentro y fuera de las ZFI. Es necesario emprender estudios sobre las actividades de producción de artículos de exportación tanto al nivel de la empresa como de los trabajadores, dentro y fuera de las ZFI de China, con miras a realizar un análisis exhaustivo y riguroso de los efectos económicos y sociales de las ZFI en China.

## **Bibliografía**

Ahmadu, Mohammed, “Labour and Employment Conditions in Export Processing Zones: A Socio-Legal Analysis on South Asia and South Pacific”, *Journal of South Pacific Law*, documentos de trabajo 3, vol. 2, 1998.

Aizeman, Joshua, “Volatility, Employment and the Past-terms of FDI in Emerging Economies”, *Journal of Development Economics*, vol. 72, págs. 585-601, 2003.

Amirahmadi, H. y W. Wu, “Export Processing Zones in Asia” en *Asian Survey*, vol. 35, septiembre de 1995, págs. 828-49.

Centro Internacional para los Derechos Sindicales (ICTUR), *China: Special Report*, <http://www.ictur.org/China.htm>.

CIOLS, “Export Processing Zones – Symbols of Exploitation and a Development Dead-End”, <http://www.icftu.org>, 2003.

China Labor Bulletin, *Zhongguo Gongren Yundong Guancha Baogao 2005- 2006* (Informe sobre el movimiento obrero en China), <http://www.clb.org.hk>.

China Labor Bulletin, *Liyi de Chongtu yu Falv de Shixiao* (Conflictos de intereses y la ineficacia de la legislación laboral china), <http://www.clb.org.hk>.

Comité Nacional de Desarrollo y Reformas, *Bulletin Catalog of China’s Development Zone Censor 2006*, <http://www.ndrc.gov.cn>.

Confederación Internacional Sindical (CIS), *Informe anual sobre las violaciones de los derechos sindicales, 2007*, <http://survey07.ituc-csi.org/getcontinent.php?IDContinent=0&IDLang=ES>

David Barboza, “China Drafts Law to Boost Unions and End Abuse”, *New York Times*, 13 de octubre de 2006, <http://www.nytimes.com/2006/10/13/business/worldbusiness/>.

Demurger, Sylvie, *Economic Opening and Growth in China*. Organización de Cooperación y Desarrollo Económicos (OCDE), París, 2000.

Federación de Sindicatos de China (ACFTU), *News Press Conference Release (Vary Data)*, <http://www.acftu.org>.

Fu, Xiaolan y Balasubramanyam, V. N. “Exports, Foreign Direct Investment and Employment: the Case of China”, *The World Economy*, vol.28, no. 4, 607-625, 2005.

Fu, X, *Exports, Foreign Direct Investment and Economic Development in China*, Palgrave Macmillan, Londres y Nueva York, 2003.

Fu, Xiaolan, 'Limited Linkages from Growth Engines and Regional Disparities in China', *Journal of Comparative Economics*, vol. 32, núm. 1, págs. 148-164, 2004

Gan, Heping y Jian Zhong, "Benefit-cost Analysis of Export Processing Zone", *International Trade Issue (Guoji Maoyi Wenti)*, 2005, Núm. 3.

Graham, Edward M., "Do export processing zones attract FDI and its benefits: The experience from China ", *International Economics and Economic Policy*, 2004, Núm. 1, págs. 87-103.

Graham, Edward M. y Erika Wada, "Foreign Direct Investment In China: Effects on Growth and Economic Performance", en Peter Drysdale ed., *Achieving High Growth: Experience of Transitional Economies in East Asia*, Oxford University Press, 2001.

Guo, Peiyuan, *Environmental Reporting and Disclosure in China*, CSR-Asia Publication, <http://www.csr-asia.com/upload/environmentalreporting.pdf>.

Hu, Albert, Jefferson, Gary, "FDI Impact and Spillover: Evidence from China's Electronic and Textile Industries", *World Economy* 38 (4), págs. 1063–1076, 2002.

Huang, Guoxiang y Shu Yuan, "About the Development of China's Bounded Zone to Export Processing Zone", *International Trade Issue (Guoji Maoyi Wenti)*, 2002, Núm.10.

Huang, Yasheng, "The Benefits of FDI in a Transitional Economy: The Case of China", en Foro Global de la OCDE sobre Inversión Internacional, México, 2001.

Kanbur, Ravi, Zhang, Xiaobo, "Which Regional Inequality? The Evolution of Rural–Urban and Inland–Coastal Inequality in China from 1983 To 1995", *Journal of Comparative Economics*, 27, págs. 686–701, 1999.

Knight, John, Song, Lina, "Employment Constraints and Sub-Optimality in Chinese Enterprises", *Oxford Economic Papers*, 51, págs. 284–299, 1999.

Knight, John, Song, Lina, Jia, Huabin, "Chinese Rural Migrants in Urban Enterprises: Three Perspectives", *Journal of Development Studies*, 35 (3), págs. 73–104, 1999.

Kusago, Takayoshi y Zafiris Tzannatos, "Export Processing Zones: A Review in Need of Update", Documento de Discusión No. 9802 sobre la Protección Social del Banco Mundial, 1998.

Lan, Yong, "Model Construction and Its Check up on the Influencing Factors of the Synthetic Economic Effect of EPZs", *International Trade Issue (Guoji Maoyi Wenti)*,

2006, Núm. 3.

Labor Research Department, *Annual Report 2006*, [http://www.lrd.org.uk/db/downloads/LRD\\_Annual\\_Report\\_2006.pdf](http://www.lrd.org.uk/db/downloads/LRD_Annual_Report_2006.pdf)

Li, Shi, Labor migration and income distribution in rural China. En: Riskin, Carl, Zhao, Renwei, Li, Shi (eds.), *China's Retreat from Equality: Income Distribution and Economic Transition*. Armonk M.E. Sharpe, Nueva York, 2001.

Liu, Weilin y Xiaopeng Hu, "About the Employment Effect of TNCs", *World Economy Study (Shijie Jingji Yanjiu)*, 2005, Núm. 12.

Liu, Xiaoying, Xiaoming Liu y David Parker, "Foreign Direct Investment and Productivity Spillover in the Chinese Manufacturing Sector", vol. 25, págs. 305-321, 2001.

Liu, Xiaohui y Wang, Chengang, "Does Foreign Direct Investment Facilitate Technological Progress?: Evidence from Chinese Industries", *Research Policy*, vol. 32, págs. 945-963, 2003.

Madani, Dorsati, *A Review of the Role and Impact of Export Processing Zones*, Grupo del Banco Mundial, 1999.

Ministerio de Comercio (China), "Development Report of National Economic and Technology Development Zones", 2004, 2005 ,2006, <http://www.fdi.gov.cn>.

Nolan, Peter, "China and the Global Business Revolution". *Cambridge Journal of Economics* 26, págs. 119–137, 2002.

Oficina Nacional de Estadística de China (SSB), varios años. *China Statistical Yearbook*. China Statistics Press, Beijing.

Oficina Nacional de Estadística de China (SSB), varios años. *China Labor Statistical Yearbook*. China Statistics Press, Beijing.

Oficina Nacional de Estadística de China (SSB), 1999a. *Comprehensive Statistical Data and Materials on 50 Years of New China*. China Statistics Press, Beijing.

Oficina Nacional de Estadística de China (SSB), 2000. *Statistical Yearbooks of Individual Provinces*. China Statistics Press, Beijing.

OIT, *ILO database on export processing zones*, <http://www.ilo.org/public/english/dialogue/sector/themes/epz/epz-db.pdf>, 2003.

OIT-OMC, *Comercio y empleo: los retos de la investigación sobre las políticas*, [http://www.ilo.org/wcmsp5/groups/public/---dgreports/---dcomm/---webdev/documents/publication/wcms\\_081744.pdf](http://www.ilo.org/wcmsp5/groups/public/---dgreports/---dcomm/---webdev/documents/publication/wcms_081744.pdf), febrero de 2007.

ONUDI, *Export Processing Zones in Developing Countries*, Nueva York: Naciones Unidas, 1980.

ONUDI, *Export Processing Zones in Transition: The Case of the Republic of Korea*, Ginebra: Organización de las Naciones Unidas para el Desarrollo Industrial, 1988.

ONUDI, *Export Processing Zones: Principles and Practice*, Viena: Organización de las Naciones Unidas para el Desarrollo Industrial, 1995.

Stephen Frost, *The Chinese Trade Union, Labour Law, And Workplace Conditions*, Association for Sustainable & Responsible Investment in Asia Publication, <http://www.asria.org/publications/lib/LabourSummaryChinese.pdf>.

Sun, Haisun, Parikh, Ashok, Exports, “Inward Foreign Direct Investment and Regional Economic Growth in China”, *Regional Studies* 35 (3), págs. 187–196, 2001.

Sung, Yun-Wing, “Costs And Benefits of Export-Oriented Foreign Investment: The Case of China”, *Asian Economic Journal* 14 (1), págs. 55–70, 2000.

Wang, Jian y Huiqing Zhang, “Empirical Study on the Employment Effect of FDI to China”, *World Economy Study (Shijie Jingji Yanjiu)*, 2005, Núm. 9.

Yao, Shujie, Zhang, Zhongyi, “Regional growth in China under Economic Reforms”, *Journal of Development Studies* 38 (2), 167–186, 2001.

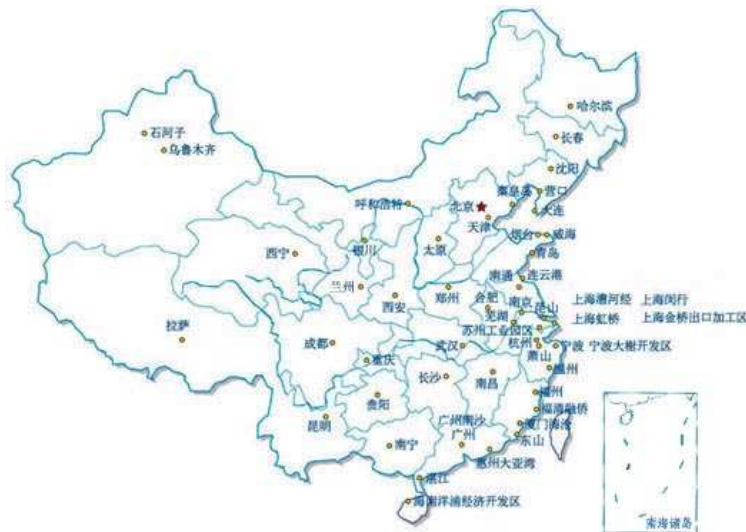
Yao, Shujie, Zhang, Zhongyi, “On regional inequality and diverging clubs: a case study of contemporary China”, *Journal of Comparative Economics*, 29, págs. 466–484, 2001.

Zhang, Wei, “Rethinking regional disparity in China”, *Economic Policy* 34 (1/2), págs. 113–138, 2001.

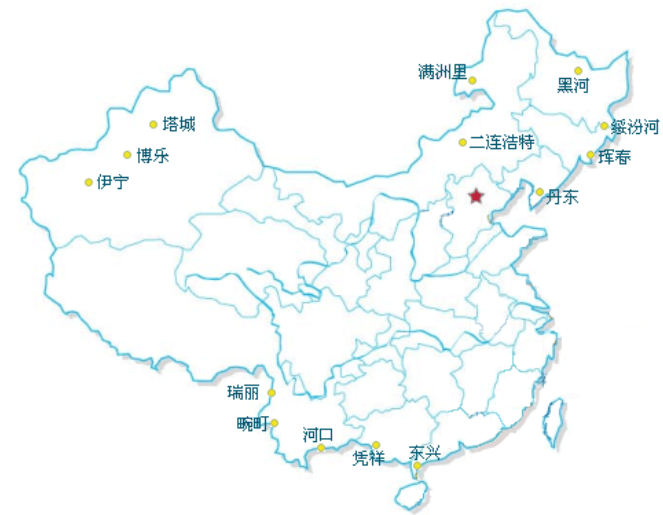
Zhao, Yao, “Foreign Direct Investment and Relative wages: the Case of China”, *China Economic Review*, vol.12, págs. 40-57, 2001.

Zhong, Hui, “Dynamic Analysis to the Influence of FDI to China’s Employment”, *World Economy Study (Shijie Jingji Yanjiu)*, 2005, Núm. 12.

Zhu, Jinsheng, “FDI and Regional Employment Transfer: A New Analysis Framework”, *International Trade Issue (Guoji Maoyi Wenti)*, 2005, Núm. 6.



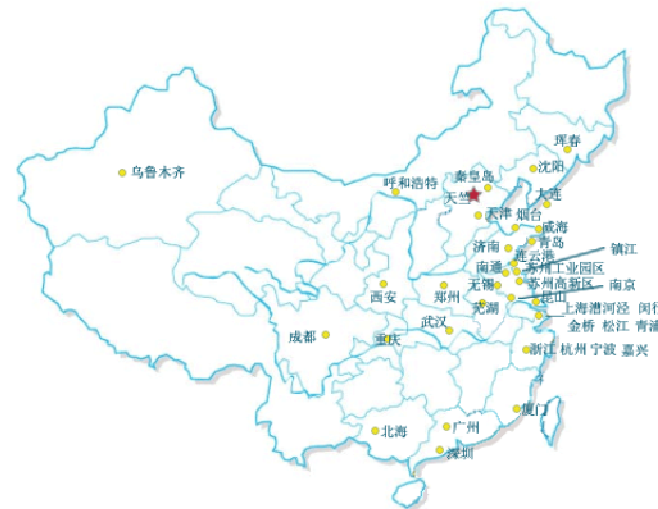
Zonas de desarrollo económicas y tecnológicas



Zonas de cooperación económica fronteriza



Zonas delimitadas



Zonas francas industriales

**Anexo I Distribución de las zonas de desarrollo de China**

Fuente: China Association of Development Zone, <http://www.cadz.org.cn/>.

## Anexo II Catálogo industrial de China

<b>06</b>	Minería y lavado de carbón
<b>07</b>	Extracción de petróleo y gas natural
<b>08</b>	Minería y transformación de minerales metálicos féreos
<b>09</b>	Minería y transformación de minerales metálicos no féreos
<b>10</b>	Minería y transformación de minerales no metálicos
<b>11</b>	Minería de otros minerales
<b>13</b>	Transformación de productos alimentarios y agrícolas
<b>14</b>	Manufactura de alimentos
<b>15</b>	Manufactura de bebidas
<b>16</b>	Manufactura de tabaco
<b>17</b>	Manufactura de textiles
<b>18</b>	Manufactura de ropa, calzado y gorras
<b>19</b>	Manufactura de prendas de cuero, de piel y de plumas, y de productos conexos
<b>20</b>	Transformación de madera, manufactura de madera, bambú, rota, palma y productos de paja
<b>21</b>	Manufactura de muebles
<b>22</b>	Manufactura de papel y de productos de papel
<b>23</b>	Equipo de impresión, reproducción y registro
<b>24</b>	Manufactura de artículos para actividades culturales, educativas y deportivas
<b>25</b>	Transformación de petróleo, proceso de cocción, transformación de combustible nuclear
<b>26</b>	Manufactura de materias primas químicas y de productos químicos
<b>27</b>	Manufactura de medicinas
<b>28</b>	Manufactura de fibras químicas
<b>29</b>	Manufactura de caucho
<b>30</b>	Manufactura de plástico
<b>31</b>	Manufactura de productos minerales no metálicos
<b>32</b>	Fundición y prensado de metales féreos
<b>33</b>	Fundición y prensado de metales no féreos
<b>34</b>	Manufactura de productos metálicos
<b>35</b>	Manufactura de maquinaria con fines generales
<b>36</b>	Manufactura de maquinaria con fines especiales
<b>37</b>	Manufactura de equipo de transporte
<b>40</b>	Manufactura de maquinaria y equipo eléctrico
<b>41</b>	Manufactura de equipo de comunicación, ordenadores y otro equipo electrónico
<b>42</b>	Manufactura de instrumentos de medición y de maquinaria para actividades culturales y trabajo administrativo
<b>43</b>	Manufactura de material gráfico y otras manufacturas
<b>44</b>	Producción y distribución de energía eléctrica y energía calorífica
<b>45</b>	Producción y distribución de gas
<b>46</b>	Producción y distribución de agua

## **Anexo III Método para la revisión de la literatura**

### **Alcance de la base de datos:**

#### **En inglés:**

EBSCO Academic Search Premier

JSTOR Arts and Sciences Collection

Oxford Journals Online

ScienceDirect Economics, Econometrics & Finance Backfile

#### **En chino:**

Revistas académicas chinas – economía/política/derecho

Incluidas revistas fundamentales: Jingji Yanjiu (Estudio sobre la economía), Shijie Jingji (Economía mundial), Guoji Maoyi Wenti (International Trade Issue), Duiwai Maoyi Lilun yu Shijian (Teoría y práctica del comercio exterior), Laodong Yanjiu (Estudio sobre el trabajo), Shijie Jingji Yanjiu (Estudio sobre la economía mundial), Guoji Jingji Pinglun (Revista sobre la economía internacional).

#### **Palabras clave:**

China + IED + Empleo

China + Comercio + Empleo

China + Zona franca industrial,

China + Zona de desarrollo,

China + Zona económica especial.

Los resultados de la búsqueda procedentes de las fuentes académicas arriba mencionadas están complementados por

\* Información procedente de fuentes intergubernamentales como la OIT, el Banco mundial y la ONUDI

- \* Información procedente de sindicatos
- \* Información procedente de organizaciones no gubernamentales fidedignas.