

---

## A las personas aseguradas por la Caja del Seguro de Salud del Personal de la OIT

El Comité de Administración de la Caja del Seguro de Salud del Personal (CSSP) tiene el agrado de presentarle el Informe sobre las actividades de la Caja en 2015 y 2016.

Si bien este informe se presenta con un notable retraso, la CSSP mantuvo una estrecha comunicación con sus asegurados en 2015 y 2016, en particular mediante cuatro boletines «*InfoCaps*» en dos años, una quincena de comunicados de difusión general sobre diversos temas, un sitio web actualizado regularmente (en el que pueden consultarse las actas de las reuniones del Comité de Administración) y una asamblea general de asegurados, que se celebró el 29 de septiembre de 2016 y cuya grabación de audio está disponible en el sitio web. La dirección de nuestro sitio web es [https://www.ilo.org/dyn/shif/website.home?p\\_lang=es](https://www.ilo.org/dyn/shif/website.home?p_lang=es).

Uno de los aspectos más destacados de 2015 fue la constitución, por parte del Director General de la OIT, del Grupo de trabajo sobre el futuro de la CSSP, cuyas recomendaciones han dado lugar a una importante labor en 2016 y en años sucesivos. El Grupo de trabajo se puso de acuerdo sobre tres prioridades: reducir los plazos de reembolso a un plazo normalizado que corresponda a las mejores prácticas de las cajas de seguro de salud comparables; lograr que la afiliación a la Caja se reconozca en todo el mundo y que se ofrezca asistencia en caso de emergencia, especialmente sobre el terreno; y fortalecer la gobernanza, la comunicación y la prevención del fraude. A ese respecto, se formularon 16 recomendaciones, que el Director General decidió aplicar en su totalidad.

Una de las recomendaciones importantes consistía en preparar un análisis detallado de algunas mejoras informáticas. La CSSP trabajó con los servicios informáticos de la OIT, y el Director General aprobó una importante asignación presupuestaria en mayo de 2016. Las mejoras se implementaron durante el bienio 2016-2017 y se presentarán en el Informe de 2017.

En 2015, el Comité de Administración también aprobó importantes modificaciones en las prestaciones, a saber, un ajuste de ciertos máximos, entre otros, respecto de los aparatos ópticos, los aparatos auditivos y los servicios de enfermería a largo plazo en un establecimiento. Además, por primera vez en la historia de la CSSP, el Comité de Administración consideró que la prevención debía ser una parte integral de su política y que algunos exámenes preventivos (mamografías, colonoscopias, análisis del antígeno prostático específico (PSA), etc.), así como la vacuna antigripal tenían que reembolsarse en su totalidad.

Por otra parte, el Comité de Administración asumió sus responsabilidades a fin de garantizar la sostenibilidad financiera necesaria de la Caja y propuso, sobre la base de un estudio actuarial, aumentar un 7,57 por ciento todas las tasas de cotización, de forma tal que la tasa básica se situara en el 3,55 por ciento en lugar del 3,30 por ciento anterior. Tras la celebración de un referéndum — cuyos resultados fueron muy ajustados — que fue solicitado con objeto de anular dicho aumento, éste entrará en vigor el 1.º de enero de 2017. Aunque el nivel del Fondo de Garantía sigue situándose por encima de los 60 millones de dólares de los Estados Unidos y equivale prácticamente a 18 meses de prestaciones (y, por lo tanto, no está muy lejos del máximo estipulado en los Estatutos de la Caja), por primera vez desde 2007 los gastos superaron a los ingresos en 2016, a raíz de una leve disminución de las cotizaciones (en parte debido a las fluctuaciones de los tipos de cambio), sumada a un ligero aumento de las prestaciones.

---

En 2016, el Comité de Administración estableció varios grupos de trabajo que proseguirán su labor en 2017 (examen del Reglamento Administrativo, gobernanza y control de gastos) y puso en marcha un nuevo estudio actuarial cuyos resultados se darán a conocer en 2017.

En 2015 y 2016 la Secretaría de la CSSP funcionó a plena capacidad. Cabe destacar la contratación de tres colegas adicionales, la ampliación de los horarios de atención al público y la adopción de una serie de medidas internas (como la eliminación de la agrupación de los asegurados por orden alfabético o la introducción de un nuevo formulario para la solicitud de reembolsos) a fin de mejorar el funcionamiento de la Secretaría y el servicio prestado a los asegurados. Ello tuvo como resultado una importante reducción del tiempo medio de tramitación de las solicitudes de reembolso, a saber, de un promedio de 45 días en 2015 (47 en enero y 35 en diciembre) a 22 días en 2016 (37 en enero y seis en diciembre), y un número récord de facturas procesadas (150 000 en 2016). En nombre de todos los asegurados, expresamos nuestro más sincero agradecimiento a los miembros del personal de la Secretaría.

Comité de Administración

# **Caja del Seguro de Salud del Personal de la OIT**

**Informe de las actividades de la Caja  
en 2015 y 2016**



Este informe se presenta al Director General de la OIT, así como a los asegurados, en cumplimiento de lo dispuesto en el artículo 4.7.1, i), de los Estatutos.

### Composición del Comité de Administración en 2015 y 2016

1. De conformidad con el artículo 4.1 de los Estatutos, y tras la elección de los representantes de los asegurados en 2014, el Comité de Administración estuvo compuesto por los miembros titulares y miembros suplentes que se enumeran a continuación.

#### En representación de las personas aseguradas

##### Miembros titulares:

Sr. Pierre Sayour  
Sr. Jean-Francois Santarelli (**Presidente**)  
Sra. Mireille Ecuivillon

##### Miembros suplentes:

Sra. Colleen McGarry  
Sr. Christopher Land-Kazlauskas  
Sr. Fabio Duran Valverde

#### En representación de la administración

##### Miembros titulares:

Sr. Jean-Claude Villemonteix (**Vicepresidente**)  
Sr. Tilmann Geckeler  
Sr. Fikri Gurzumar

##### Miembros suplentes:

Sr. Giuseppe Zefola  
Sr. Sietse Buijze  
Sra. Anne Drouin

2. De conformidad con el artículo 4.7.2 de los Estatutos, el Subcomité Permanente estuvo compuesto por las personas que se enumeran a continuación.

#### En representación de las personas aseguradas

Sr. Pierre Sayour  
Sr. Jean-Francois Santarelli (**Presidente**)  
Sra. Mireille Ecuivillon

#### En representación de la administración

Sr. Tilmann Geckeler  
Sr. Fikri Gurzumar

## Situación financiera

### Activo y pasivo, estado de ingresos y gastos, e inversiones

3. En el anexo I se adjuntan los estados del activo y el pasivo correspondientes a 2015 y a 2016, en los que se detallan el activo, el pasivo y el saldo del Fondo de Garantía al cierre de cada ejercicio contable, junto con los datos del ejercicio anterior para facilitar la comparación. En el anexo II se presentan los estados de ingresos y gastos para ambos ejercicios contables.

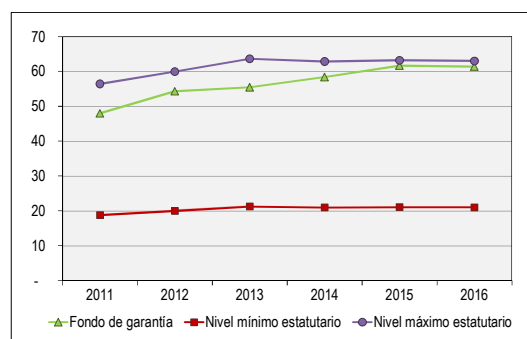
4. El rendimiento de la cartera de inversiones fue del 2,31 por ciento en 2015 y del 2,52 por ciento en 2016.

### Fondo de Garantía

5. De conformidad con el artículo 3.8 de los Estatutos de la CSSP, el monto del Fondo de Garantía no debe ser inferior a una sexta parte de los gastos de la Caja (= 6 meses) ni superior a la mitad de dichos gastos (= 18 meses) durante los tres ejercicios económicos precedentes.

6. Al final del ejercicio de 2015 y también en 2016, el saldo del Fondo de Garantía ascendía a algo más de 61 millones de dólares de los Estados Unidos, cifra que se aproxima al máximo prescrito (98 por ciento en 2015 y 97 por ciento en 2016), como puede verse en el gráfico 1.

Gráfico 1. Fondo de Garantía de la CSSP (en millones de dólares de los EE.UU.)



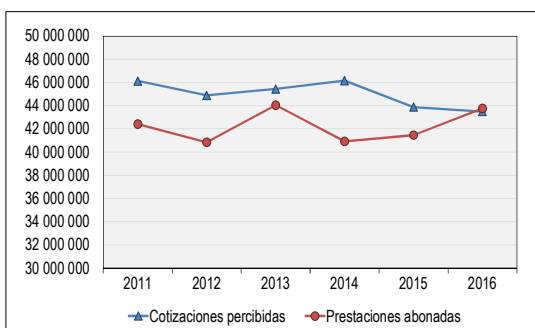
### Evolución de los gastos y las cotizaciones

7. El total de las prestaciones abonadas pasó de 41,45 millones de dólares de los Estados Unidos en 2015 a 43,75 millones de dólares de los Estados Unidos en 2016, lo que supone un aumento del 5,5 por ciento. Por su parte, el total de las cotizaciones percibidas se elevó a

43,88 millones de dólares de los Estados Unidos en 2015 y a 43,49 millones de dólares de los Estados Unidos en 2016, lo que representó una disminución del 0,9 por ciento. Tal disminución de las cotizaciones obedeció en parte a una revalorización del dólar (principalmente con respecto al franco suizo) entre 2014 y 2015.

8. Aunque las prestaciones también se han visto afectadas por las variaciones del tipo de cambio (una vez más, sobre todo entre el dólar y el franco suizo), su evolución ha seguido siendo bastante inestable dado que la CSSP no deja de ser una caja de tamaño relativamente modesto, expuesta a variaciones interanuales importantes en función de la gravedad de algunos casos y del uso que hagan los usuarios de los servicios médicos de un año a otro. El gráfico 2 ilustra perfectamente tales variaciones y permite comprobar la evolución del monto total de las prestaciones abonadas desde 2011 en relación con el total de las cotizaciones percibidas.

**Gráfico 2. Evolución de las cotizaciones percibidas y de las prestaciones abonadas entre 2011 y 2016 (en dólares de los EE.UU.)**

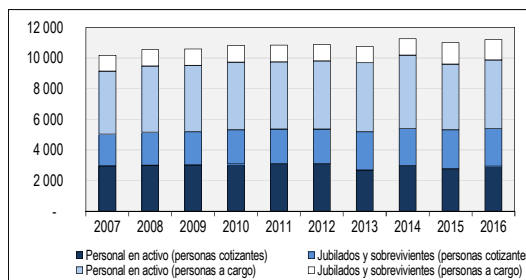


## Tendencias en la afiliación

9. El número total de personas aseguradas al 31 de diciembre de 2016 era de 11 201, a saber, 5 410 personas cotizantes y 5 791 personas a cargo aseguradas. Entre los cotizantes, alrededor del 45 por ciento eran jubilados. En el anexo V se aportan más precisiones a este respecto y en el gráfico 3 se ilustra la evolución desde 2007.

10. Al 31 de diciembre de 2016, seis padres, 68 cónyuges y 386 hijos estaban asegurados voluntariamente. En el anexo IV se presenta un resumen de los resultados anuales y acumulados de las personas a cargo protegidas voluntariamente durante el período 2007-2016.

**Gráfico 3. Número de personas aseguradas en el período 2007-2016 (incluidas las personas a cargo protegidas voluntariamente)**

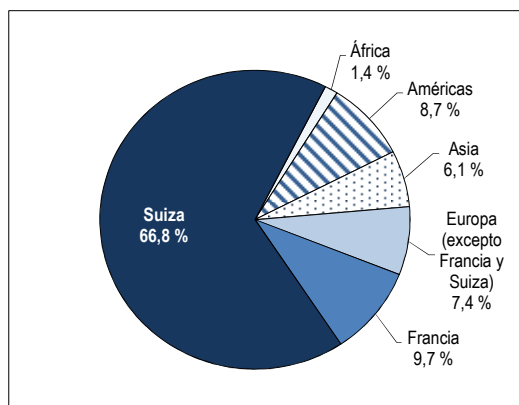


11. El número de personas a cargo por persona asegurada en activo era de 1,52 en 2016 frente a 1,54 en 2015, y el número de personas a cargo por persona asegurada jubilada era de 0,54 en 2016 frente a 0,56 en 2015.

## Estadísticas relativas a las prestaciones

12. El total de las prestaciones abonadas pasó de 41,9 millones de dólares de los Estados Unidos en 2015 a 43,2 millones de dólares de los Estados Unidos en 2016, lo que supone un incremento del 3 por ciento. Como se ilustra en el gráfico 4 *infra*, durante el período 2015-2016, las prestaciones pagadas en concepto de reembolso de los gastos incurridos en Suiza representaron aproximadamente dos tercios del total, seguidas de las pagadas en concepto de gastos incurridos en Francia, que representaron casi el 10 por ciento.

**Gráfico 4. Distribución de las prestaciones por país en el que se realizó el tratamiento (2015-2016) (en porcentaje)**



13. En 2016, las prestaciones pagadas por miembro cotizante (es decir, por asegurado) ascendieron a 7 989 dólares de los Estados

Unidos, lo que representó un aumento del 1,3 por ciento respecto de los 7 887 dólares de los Estados Unidos en 2015. Las prestaciones abonadas por persona protegida por la Caja en 2016 ascendieron a 3 859 dólares de los Estados Unidos, en comparación con 3 803 dólares de los Estados Unidos en 2015, lo que supuso un aumento del 1,5 por ciento. En total, la relación prestaciones/cotizaciones en 2016 fue del 100,6 por ciento, en comparación con el 94,5 por ciento en 2015. La relación prestaciones/cotizaciones en 2016 por categoría de persona asegurada fue del 54,7 por ciento para la categoría de funcionarios en activo y del 155,2 por ciento para la categoría de jubilados, mientras que en 2015 fue del 51,6 por ciento para los funcionarios en activo y del 159,6 por ciento para los jubilados.

**14.** En los dos años examinados, la atención médica proporcionada en establecimientos hospitalarios representó la mayor partida de gastos, a saber, un 38,4 por ciento del total en 2016, frente al 39,6 por ciento en 2015. Los honorarios médicos y los servicios de enfermería (principalmente a largo plazo) representaron, respectivamente, la segunda y la tercera partidas de gastos más importantes, alcanzando los primeros el 11,7 por ciento del total y, los segundos, el 9,9 por ciento del total en 2016 (frente al 10,7 por ciento y el 9,6 por ciento en 2015), mientras que los medicamentos y la atención odontológica representaron respectivamente el 8,7 por ciento y el 8,0 por ciento del total en 2016 (frente al 9 por ciento y el 7,4 por ciento en 2015).

**15.** En el anexo VI se presentan de forma detallada las partidas de gastos.

#### **Prestaciones adicionales y responsabilidad máxima anual**

**16.** Con arreglo a lo dispuesto en el artículo 2.5 de los Estatutos de la CSSP, la Caja paga una prestación adicional cuando los gastos aprobados con respecto a un asegurado y las personas a su cargo rebasan cierto umbral anual en dólares de los Estados Unidos, en función de los ingresos de cada persona asegurada, de conformidad con el párrafo 1 del artículo 2.5.3 («Prestaciones adicionales») del Reglamento Administrativo de la Caja.

**17.** En 2015-2016, la responsabilidad máxima anual de la Caja se mantuvo en 150 000 dólares de los Estados Unidos por familia. Previa aprobación del Comité de

Administración, ese máximo se superó en 20 ocasiones en 2015 y en 18 ocasiones en 2016.

**18.** En el cuadro 1 *infra* se presentan los detalles sobre el número de familias en cuestión y los montos reembolsados, tanto respecto de las prestaciones adicionales como de la responsabilidad máxima de la Caja.

**Cuadro 1. Número de familias y montos abonados, respecto de las prestaciones adicionales y respecto de la responsabilidad máxima anual (2014-2016)**

	2014	2015	2016	
	Número de familias	663	634	654
	Monto (miles de dólares de los EE.UU.)			
Prestaciones adicionales	3 193	3 010	3 071	
	Monto medio por familia (dólares de los EE.UU.)	4 816	4 748	4 695
	Número de familias	19	20	18
	Monto (miles de dólares de los EE.UU.)*			
Responsabilidad máxima anual	4 045	4 326	4 120	
	Monto medio por familia (dólares de los EE.UU.)*	213 000	216 000	229 000

\* Incluidos los primeros 150 000 dólares de los EE.UU.

**19.** El gasto en concepto de prestaciones adicionales representó el 7,5 por ciento del total de las prestaciones pagadas en 2016, frente al 7,8 por ciento en 2015.

#### **Administración**

##### **Solicitudes de reembolso**

**20.** En 2015, los peritos de la Caja tramitaron 41 872 solicitudes de reembolso (sumando las de la OIT y las del CIF-OIT de Turín), y 43 404 en 2016. En total, se examinaron 146 045 facturas en 2015 y 149 530 en 2016, lo que supuso un aumento del 2,4 por ciento. El promedio de facturas por solicitud de reembolso fue de 3,5 en 2015 y de 3,4 en 2016.

**21.** Cada asegurado de la CSSP presentó, en promedio, 3,8 solicitudes de reembolso en 2015 y 3,9 en 2016. En el cuadro 2 se desglosan por tipo de asegurado.

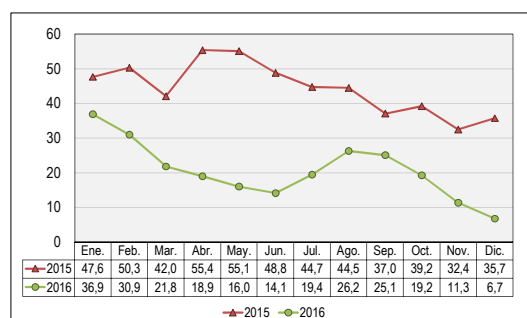
**Cuadro 2. Número de solicitudes de reembolso en función del tipo de asegurado (número y porcentaje)**

Tipo de asegurado	Número de solicitudes de reembolso presentadas en el curso del año		Porcentaje (%)	
	2015	2016	2015	2016
Personas a cargo protegidas voluntariamente	150	163	0,4	0,4
Jubilados y sobrevivientes (incluidas las personas a su cargo)	20 268	19 928	48,4	45,9
Funcionarios en activo (incluidas las personas a su cargo)	21 454	23 313	51,2	53,7
<b>Total</b>	<b>41 872</b>	<b>43 404</b>	<b>100,0</b>	<b>100,0</b>

**Plazo de reembolso**

22. Por primera vez, el informe anual de la CSSP incluye estadísticas sobre el plazo medio de reembolso (calculado sobre la base del número de días transcurridos entre la recepción de la solicitud de reembolso por la CSSP y su tramitación). Si bien el plazo medio se mantuvo por encima de los 30 días a lo largo de todo el año 2015, comenzó a disminuir en el segundo trimestre del año, mejora que prosiguió hasta fines de 2016 (salvo durante el verano, cuando se produjo un aumento coyuntural a causa de las vacaciones), y se situó por debajo de diez días en diciembre de 2016. En el gráfico 5 se expone la evolución mensual en el curso de esos dos años.

**Gráfico 5. Evolución del plazo medio de tramitación de las solicitudes de reembolso, 2015-2016 (en días)**



**Auditoría externa**

23. La Oficina del Auditor General del Canadá llevó a cabo la auditoría de las cuentas de los ejercicios contables correspondientes a 2015 y 2016, en el marco de la auditoría general de los estados financieros de la OIT. El objetivo

Tilman Geckeler  
 Presidente  
 Ginebra, 30 de noviembre de 2018

era «verificar la exactitud e integridad de las cotizaciones y de las prestaciones, el cálculo correcto de las estimaciones de las prestaciones pendientes de pago y la conformidad del Fondo de Garantía de la CSSP con los instrumentos de autorización». Con arreglo al artículo 4.14 de los Estatutos de la Caja, los auditores presentaron un informe con sus conclusiones al Comité de Administración.

**Reuniones del Comité de Administración**

24. El Comité de Administración se reunió seis veces en 2015 y otras seis veces en 2016. En dichas ocasiones examinó el funcionamiento de la Secretaría y la situación financiera de la Caja.

**Reuniones del Subcomité Permanente**

25. El Subcomité Permanente se reunió dos veces en 2015 y una vez en 2016, y examinó un total de 15 casos especiales en 2015 y seis en 2016.

**Casos de fraude**

26. En 2015 se sometieron cinco presuntos casos de fraude a los auditores internos para que realizasen una investigación. Uno de ellos era un fraude importante, descubierto a principios de 2015, del que el Director General de la OIT ha proporcionado información a todos los miembros del personal en varias ocasiones a través de diversos comunicados. Concretamente, las personas involucradas eran cuatro funcionarios jubilados de la Oficina de la OIT en Bangkok. El proceso judicial ya ha finalizado y dichas personas han sido condenadas.

27. En 2016, durante un control rutinario, se detectó un nuevo caso de fraude a la CSSP, en el que estaba involucrado un funcionario de la sede. Éste reconoció haber desviado fondos de la Caja para su uso personal, por lo que fue cesado de sus funciones en espera de que se apliquen otras sanciones disciplinarias. El Director General también ha brindado información sobre este caso y ha recordado que, en virtud de la política de «tolerancia cero» adoptada por la OIT, toda sospecha de fraude será investigada y las personas involucradas deberán responder de sus acciones.

Florian Léger  
 Secretario Ejecutivo



## Anexo I

### Caja del Seguro de Salud del Personal de la OIT Estado de activo y pasivo al 31 de diciembre de 2015 (en dólares de los Estados Unidos)

		31/12/2015	31/12/2014
<b>ACTIVO</b>			
1. Caja	Depósitos a plazo	-	-
2. Deudores	Anticipos y otras cuentas por cobrar	1 065 276	897 245
	Otros deudores	3 794 795	1 892 326
3. Inversiones	En Aberdeen Asset Management	73 156 466	72 138 534
	Activos derivados	(132 311)	(661 684)
4. Otros	Ingresos derivados de inversiones	343 595	676 143
	<b>TOTAL</b>	<b>78 227 821</b>	<b>74 942 564</b>
<b>PASIVO</b>			
1. Acreedores	Cotizaciones abonadas por adelantado	622 776	558 894
	Otros acreedores	1 952 913	47 612
2. Pasivo acumulado por solicitudes de reembolso pendientes		14 000 000	17 500 000
	<b>TOTAL</b>	<b>16 575 690</b>	<b>18 106 506</b>
	<b>EXCEDENTE DEL ACTIVO SOBRE EL PASIVO</b>	<b>61 652 132</b>	<b>60 784 126</b>
<b>Fondo de garantía de la CSSP</b>			
	Saldo trasladado del año anterior	59 466 821	58 857 747
	Fin de la participación de la UIT (saldo del fondo del año anterior)	(1 066 030)	
	Superávit/(Déficit) total del año	3 251 341	609 074
	<b>Reservas y saldo del Fondo de Garantía al 31 de diciembre</b>	<b>61 652 132</b>	<b>59 466 821</b>

**Caja del Seguro de Salud del Personal de la OIT**  
**Estado de activo y pasivo al 31 de diciembre de 2016**  
(en dólares de los Estados Unidos)

		31/12/2016	31/12/2015
<b><u>ACTIVO</u></b>			
1. Caja	Depósitos a plazo	-	-
2. Deudores	Anticipos y otras cuentas por cobrar	1 508 361	1 065 276
	Otros deudores	2 889 969	3 794 795
3. Inversiones	En Aberdeen Asset Management	72 448 490	73 156 466
	Activos derivados	752 970	(132 311)
4. Otros	Ingresos derivados de inversiones	328 187	343 595
	<b>TOTAL</b>	<b>77 927 977</b>	<b>78 227 821</b>
<b><u>PASIVO</u></b>			
1. Acreedores	Cotizaciones abonadas por adelantado	638 979	622 776
	Otros acreedores	1 925 207	1 952 913
2. Pasivo acumulado por solicitudes de reembolso pendientes		14 000 000	14 000 000
	<b>TOTAL</b>	<b>16 564 186</b>	<b>16 575 690</b>
	<b>EXCEDENTE DEL ACTIVO SOBRE EL PASIVO</b>	<b>61 363 791</b>	<b>61 652 132</b>
<b><u>Fondo de garantía de la CSSP</u></b>			
	Saldo trasladado del año anterior	61 652 132	59 466 821
	Fin de la participación de la UIT (saldo del fondo del año anterior)		(1 066 030)
	Superávit/(Déficit) total del año	(288 341)	3 251 341
	<b>Reservas y saldo del Fondo de Garantía al 31 de diciembre</b>	<b>61 363 791</b>	<b>61 652 132</b>

## Anexo II

### Caja del Seguro de Salud del Personal de la OIT Estado de ingresos y gastos correspondiente al año que terminó el 31 de diciembre de 2015 (en dólares de los Estados Unidos)

<b>TRANSACCIONES OPERATIVAS</b>	<b>2015</b>	<b>2014</b>
<b>1. Cotizaciones recibidas</b>		
Personal en activo	11 595 863	13 565 834
Personal en activo – Organización	11 453 058	13 357 572
Jubilados y sobrevivientes	6 314 354	7 569 181
Jubilados y sobrevivientes – Organización	12 628 372	15 138 362
Personas a cargo protegidas voluntariamente	1 885 838	2 311 268
<b>TOTAL DE COTIZACIONES</b>	<b>43 877 485</b>	<b>51 942 217</b>
<b>2. Prestaciones abonadas</b>		
Personal en activo	11 780 630	15 009 659
Jubilados y sobrevivientes	28 132 885	36 719 360
Personas a cargo protegidas voluntariamente	1 569 591	2 372 521
Menos: recuperación de sumas adeudadas por terceros	(31 026)	(63 833)
<b>TOTAL DE PRESTACIONES</b>	<b>41 452 080</b>	<b>54 037 708</b>
<b>3. Superávit/(Déficit) neto de los ingresos en concepto de cotizaciones con respecto a las prestaciones abonadas</b>	<b>2 425 405</b>	<b>(2 095 491)</b>
<b>4. Aumento/(Disminución) del pasivo acumulado por solicitudes de reembolso pendientes</b>	<b>-</b>	<b>(5 250 000)</b>
<b>5. Ganancias/(Pérdidas) por diferencias de cambio</b>	<b>(108 053)</b>	<b>7 716</b>
<b>6. Gastos diversos</b>	<b>1 502</b>	<b>(1 081)</b>
<b>7. Superávit/(Déficit) neto de explotación</b>	<b>2 318 854</b>	<b>3 161 145</b>
<b>TRANSACCIONES RELACIONADAS CON LAS INVERSIONES</b>		
<b>8. Intereses y otros ingresos percibidos</b>	<b>1 552 318</b>	<b>2 031 133</b>
<b>9. Ganancias/(Pérdidas) de capital por venta de valores</b>	<b>1 688 805</b>	<b>419 081</b>
<b>10. Ganancias/(Pérdidas) no realizadas en inversiones</b>	<b>(2 719 523)</b>	<b>3 771 193</b>
Subtotal	521 599	6 221 406
<b>11. Ganancias/(Pérdidas) en operaciones de cambio</b>		
Compra y venta de divisas	5 116 614	(1 210 257)
Subtotal	5 116 614	(1 210 257)
<b>Total de ingresos por inversiones</b>	<b>5 638 213</b>	<b>5 011 150</b>
<b>12. Gastos</b>		
Gastos de gestión	206 788	211 937
Total de gastos por inversiones	206 788	211 937
<b>13. Ingresos/(Pérdidas) netos/as por inversiones</b>	<b>5 431 425</b>	<b>4 799 213</b>
<b>14. Superávit/(Déficit) neto</b>	<b>7 750 280</b>	<b>7 960 358</b>
<b>15. Ganancias/(Pérdidas) por revalorización de los activos</b>	<b>(4 498 939)</b>	<b>(7 351 283)</b>
<b>RESULTADO TOTAL DEL AÑO</b>	<b>3 251 341</b>	<b>609 074</b>

**Caja del Seguro de Salud del Personal de la OIT**  
**Estado de ingresos y gastos correspondiente al año que terminó**  
**el 31 de diciembre de 2016**  
(en dólares de los Estados Unidos)

<b>TRANSACCIONES OPERATIVAS</b>	<b>2016</b>	<b>2015</b>
<b>1. Cotizaciones recibidas</b>		
Personal en activo	11 326 462	11 595 863
Personal en activo – Organización	11 152 401	11 453 058
Jubilados y sobrevivientes	6 394 659	6 314 354
Jubilados y sobrevivientes – Organización	12 789 317	12 628 372
Personas a cargo protegidas voluntariamente	1 826 169	1 885 838
<b>TOTAL DE COTIZACIONES</b>	<b>43 489 008</b>	<b>43 877 485</b>
<b>2. Prestaciones abonadas</b>		
Personal en activo	12 305 113	11 780 630
Jubilados y sobrevivientes	29 776 268	28 132 885
Personas a cargo protegidas voluntariamente	1 670 545	1 569 591
Menos: recuperación de sumas adeudadas por terceros	-	(31 026)
<b>TOTAL DE PRESTACIONES</b>	<b>43 751 926</b>	<b>41 452 080</b>
<b>3. Superávit/(Déficit) neto de los ingresos en concepto de cotizaciones con respecto a las prestaciones abonadas</b>	<b>(262 918)</b>	<b>2 425 405</b>
<b>4. Aumento/(Disminución) del pasivo acumulado por solicitudes de reembolso pendientes</b>	<b>-</b>	<b>-</b>
<b>5. Ganancias/(Pérdidas) por diferencias de cambio</b>	<b>(72 823)</b>	<b>(108 053)</b>
<b>6. Gastos diversos</b>	<b>(98)</b>	<b>1 502</b>
<b>7. Superávit/(Déficit) neto de explotación</b>	<b>(335 839)</b>	<b>2 318 854</b>
<b>TRANSACCIONES RELACIONADAS CON LAS INVERSIONES</b>		
<b>8. Intereses y otros ingresos percibidos</b>	<b>1 151 821</b>	<b>1 552 318</b>
<b>9. Ganancias/(Pérdidas) de capital por venta de valores</b>	<b>422 933</b>	<b>1 688 805</b>
<b>10. Ganancias/(Pérdidas) no realizadas en inversiones</b>	<b>457 838</b>	<b>(2 719 523)</b>
Subtotal	2 032 592	521 599
<b>11. Ganancias/(Pérdidas) en operaciones de cambio</b>		
Compra y venta de divisas	(565 083)	5 116 614
Subtotal	(565 083)	5 116 614
<b>Total de ingresos por inversiones</b>	<b>1 467 509</b>	<b>5 638 213</b>
<b>12. Gastos</b>		
Gastos de gestión	206 968	206 788
<b>Total de gastos por inversiones</b>	<b>206 968</b>	<b>206 788</b>
<b>13. Ingresos/(Pérdidas) netos/as por inversiones</b>	<b>1 260 541</b>	<b>5 431 425</b>
<b>14. Superávit/(Déficit) neto</b>	<b>924 702</b>	<b>7 750 280</b>
<b>15. Ganancias/(Pérdidas) por revalorización de los activos</b>	<b>(1 213 043)</b>	<b>(4 498 939)</b>
<b>RESULTADO TOTAL DEL AÑO</b>	<b>(288 341)</b>	<b>3 251 341</b>

---

## Anexo III

### Fondo de Garantía entre 2011 y 2016 (en dólares de los Estados Unidos)

Ejercicio contable	2011	2012	2013	2014	2015	2016
Fondo de Garantía	47 984 450	54 301 524	55 454 009	58 400 792	61 652 132	61 363 788
Gastos en concepto de prestaciones	42 408 000	40 794 000	44 037 015	40 861 035	41 452 080	43 751 926
Nivel mínimo estatutario	18 806 667	19 981 000	21 206 503	20 948 675	21 058 355	21 010 840
Nivel máximo estatutario	56 420 000	59 943 000	63 619 508	62 846 025	63 175 065	63 032 521
Proporción: nivel efectivo/nivel máximo	0,85	0,91	0,47	0,93	0,98	0,97
Tipo de cambio entre el franco suizo y el dólar de los EE. UU. al final del ejercicio	0,92	0,93	0,91	0,97	0,98	1,01

---

## Anexo IV

### Personas a cargo protegidas voluntariamente (CPV): Recapitulación de los resultados anuales y acumulados, 2007-2016

Ejercicio contable	Número de personas protegidas	Cotizaciones (en dólares de los EE. UU.)	Prestaciones (en dólares de los EE. UU.)	Resultados (en dólares de los EE. UU.)	Resultado acumulado	Prestaciones abonadas por dólar cotizado
2007	n/d	1 424 089	1 503 099	-79 010	-79 010	1,06
2008	n/d	1 522 645	1 761 097	-238 452	-317 462	1,16
2009	n/d	1 691 266	1 458 001	233 265	-84 197	0,86
2010	n/d	1 926 558	1 649 893	276 665	192 468	0,86
2011	n/d	2 005 777	1 642 466	363 311	555 779	0,82
2012	n/d	2 008 250	1 814 951	193 299	749 078	0,90
2013	n/d	1 960 356	1 767 386	192 970	942 048	0,90
2014	n/d	2 007 325	1 646 378	360 947	1 302 995	0,82
2015	565	1 885 838	1 569 591	316 247	1 619 242	0,83
2016	460	1 826 169	1 670 545	155 624	1 774 866	0,91

## Anexo V

### Afiliación a la Caja, 2007-2016 (incluidas las personas a cargo protegidas voluntariamente)

Al 31 de diciembre de cada ejercicio contable	2007	2008	2009	2010	2011	2012	2013	2014	2015	2016
Personal en activo (miembros cotizantes)	2 970	3 005	3 016	3 079	3 112	3 098	2 698	2 971	2 775	2 935
Jubilados y sobrevivientes (miembros cotizantes)	2 060	2 143	2 180	2 232	2 255	2 274	2 492	2 429	2 538	2 475
<b>Total de asegurados cotizantes</b>	<b>5 030</b>	<b>5 148</b>	<b>5 196</b>	<b>5 311</b>	<b>5 367</b>	<b>5 372</b>	<b>5 190</b>	<b>5 400</b>	<b>5 313</b>	<b>5 410</b>
Personal en activo (personas a cargo)	4 118	4 327	4 323	4 422	4 387	4 444	4 511	4 787	4 277	4 452
Jubilados y sobrevivientes (personas a cargo)	1 048	1 083	1 098	1 096	1 100	1 073	1 065	1 076	1 427	1 339
<b>Total de personas a cargo aseguradas</b>	<b>5 166</b>	<b>5 410</b>	<b>5 421</b>	<b>5 518</b>	<b>5 487</b>	<b>5 517</b>	<b>5 576</b>	<b>5 863</b>	<b>5 704</b>	<b>5 791</b>
Total de personal en activo	7 088	7 332	7 339	7 501	7 499	7 542	7 209	7 758	7 052	7 387
Total de jubilados y sobrevivientes	3 108	3 226	3 278	3 328	3 355	3 347	3 557	3 505	3 965	3 814
<b>TOTAL</b>	<b>10 196</b>	<b>10 558</b>	<b>10 617</b>	<b>10 829</b>	<b>10 854</b>	<b>10 889</b>	<b>10 766</b>	<b>11 263</b>	<b>11 017</b>	<b>11 201</b>

## Anexo VI

### Estadísticas de las prestaciones correspondientes a 2007-2016 (incluidas las prestaciones adicionales) (en dólares de los Estados Unidos)

Carácter de la prestación	Código	2007	2008	2009	2010	2011	2012	2013	2014	2015	2016
<b>TOTAL</b>		<b>30 177 749</b>	<b>32 394 100</b>	<b>34 030 740</b>	<b>36 721 882</b>	<b>42 399 382</b>	<b>40 809 212</b>	<b>43 106 811</b>	<b>41 558 246</b>	<b>41 901 239</b>	<b>43 221 854</b> <sup>1</sup>
Honorarios médicos	1.1	3 468 499	3 745 233	3 866 154	4 022 421	4 929 676	4 661 113	4 767 205	4 480 795	4 473 707	5 047 668
Servicios de laboratorio, de radiología y otras pruebas	1.3, 1.4	1 643 366	1 813 217	1 796 587	1 845 461	2 217 817	2 243 144	2 311 305	2 256 910	2 491 297	2 639 582
Rehabilitación funcional	1.5	842 704	873 740	955 114	1 004 129	1 151 743	1 143 581	1 189 967	1 125 600	1 148 132	1 245 805
Psicoanálisis y psicoterapia	1.7	490 007	466 310	533 825	552 604	714 299	649 615	764 895	776 136	629 457	672 856
Hospitalización en sala común con tarifa fija	2.1	1 007 428	587 690	1 536 486	1 524 772	1 789 980	1 126 496	2 070 039	1 392 228	1 903 895	1 580 402
Gastos de estadía en hospital o clínica	2.2	1 478 334	1 524 597	1 688 508	1 779 027	1 916 222	1 625 248	1 671 556	1 631 168	1 763 703	1 659 150
Atención médica	1.2, 2.7	10 818 494	12 364 895	12 528 233	14 123 431	15 684 133	15 407 576	16 172 561	16 668 735	16 591 880	16 601 614
Convalecencia postoperatoria	2.3	123 451	181 721	161 263	182 948	164 941	154 050	252 751	289 704	322 107	323 550
Otras convalecencias o curas	2.4	20 390	15 087	19 521	10 756	16 878	12 643	9 626	10 917	10 431	2 677
Servicios de enfermería	1.6, 2.5, 2.6	2 250 260	2 399 535	2 642 010	3 106 882	3 880 716	4 014 423	4 069 525	3 911 344	4 012 431	4 258 877
Medicamentos prescritos	3	3 903 136	4 084 106	4 090 785	4 004 818	4 526 981	4 563 828	4 514 490	4 104 577	3 779 592	3 747 067
Atención odontológica	4	2 863 538	3 031 718	2 855 383	3 120 687	3 671 556	3 396 172	3 519 793	3 314 703	3 081 314	3 447 306
Aparatos ópticos: lentes y monturas	5.1	783 908	774 392	811 086	834 814	989 795	937 357	1 002 492	862 132	908 863	938 724
Aparatos auditivos	5.2	134 471	135 574	160 787	198 105	217 430	266 158	233 590	219 673	244 491	283 098
Otros aparatos	5, 5.3, 5.4, 5.5	213 092	241 665	198 740	224 478	297 681	324 026	300 222	279 289	323 131	310 452
Transporte médico	6.1, 6.2, 6.3	112 627	132 244	154 245	155 696	195 381	242 131	228 888	207 188	188 039	216 141
Gastos de sepelio	7	24 044	22 375	32 014	30 853	34 153	41 651	27 904	27 148	28 772	38 061
Exámenes preventivos y vacunas	8.1	0	0	0	0	0	0	0	0	0	208 822

<sup>1</sup>La diferencia con respecto a los montos que figuran en los estados de ingresos y gastos (anexo II) se debe a la recuperación de las prestaciones abonadas como anticipos de gastos médicos imputables a enfermedad o accidente durante el servicio o a la responsabilidad de terceros.